

Remont pomieszczeń budynku przy ul. Sportowej 2

## PROGRAM FUNKCJONALNO – UŻYTKOWY

Nazwa zadania:

**Remont pomieszczeń w budynku przy ul. Sportowej 2**

Adres inwestycji:

**ul. Mrotecka 9,  
86-014 Sicienko,**

Nazwa i kod ze Wspólnego Słownika Zamówień:

**Kod: 45400000-1 Roboty wykończeniowe w zakresie obiektów budowlanych**

**Kod 45300000-0 Roboty instalacyjne w budynkach**

Nazwa i adres Zamawiającego:

**Gmina Sicienko  
ul. Mrotecka 9,  
86-014 Sicienko**

Opracował:

mgr inż. Łukasz Cegielski

30 czerwiec 2020r.

**Inspektor**

**mgr inż. Łukasz Cegielski**

Zatwierdzam:

**Wójt**  
**mgr Piotr Chudzyński**

Remont pomieszczeń budynku przy ul. Sportowej 2

## **SPIS TREŚCI**

### **CZĘŚĆ OPISOWA PROGRAMU FUNKCJONALNO - UŻYTKOWEGO**

1. Opis stanu istniejącego
2. Założenia programowe
3. Zakres opracowania
4. Uwarunkowania wykonania przedmiotu opracowania
5. Wymagania Zamawiającego w stosunku do przedmiotu opracowania

### **DOKUMENTACJA FOTOGRAFICZNA**

### **DOKUMENTACJA RYSUNKOWA**

Inwentaryzacja części budynku Urzędu Gminy  
Rzut części budynku podlegający remontowi  
Zakres prac modernizacyjnych sieci teleinformatycznej

Rysunek nr 1

Rysunek nr 2

Rysunek nr 3

Remont pomieszczeń budynku przy ul. Sportowej 2

## **CZĘŚĆ OPISOWA PROGRAMU FUNKCJONALNO - UŻYTKOWEGO**

### **1. Opis stanu istniejącego**

Przedmiotem opracowania jest ustalenie zakresu robót w celu wykonania remontu części pomieszczeń przy ul. Sportowej 2, 86-014 Sicienko, działka ewidencyjna nr 98/3, obręb: Sicienko,

Obiekt dwukondygnacyjny, niepodpiwniczony z płaskim stropodachem. Budynek wybudowany został w systemie tradycyjnym w układzie podłużnym. Ściany konstrukcyjne murowane i otynkowane. Stropy nad poszczególnymi kondygnacjami żelbetowe.

## 2. Założenia programowe

Celem opracowania jest ustalenie zakresu robót w ramach remontu pomieszczeń biurowych, w budynku przy ul. Sportowej 2.

W zakresie prac należy uwzględnić wszystkie roboty, które są niezbędne do wykonania, celem oddania remontowanych pomieszczeń do użytkowania. Prace ogólnobudowlane – remontowe należy wykonywać zgodnie z obowiązującymi przepisami techniczno – budowlanymi i przeciwpożarowymi.

### Zestawienie części pomieszczeń podlegających remontowi:

Nr. pomieszczenia	Nazwa pomieszczenia	Posadzka istniejąca	Pow. [m2]
1	Wiatrołap	płytki ceramiczne	2,92
2	Pom. biurowe 1	wykładzina PVC	13,46
3	Pom. biurowe 2	wykładzina PVC	12,87
4	Pom. biurowe 3	wykładzina PVC / płytki ceramiczne	11,47
5	Komunikacja	płytki ceramiczne	3,11
6	WC	płytki ceramiczne / wykładzina PVC	2,50
7	Pom. gospodarcze	wykładzina PVC	18,09
Powierzchnia użytkowa			64,42

## 3. Zakres opracowania obejmuje:

### Szczegółowy zakres prac w ramach robót budowlanych:

Nr. pomieszczenia	Nazwa pomieszczenia	Zakres robót budowlanych
1	Wiatrołap	Oczyszczenie i wymalowanie daszka nad wejściem, wymiana drzwi z ościeżnicą na nowe, przebudowa instalacji C.O – schowanie instalacji pod tynk wraz z montażem grzejnika, wykonanie obudowy i drzwiczek rewizyjnych pod instalację C.O, wymiana łączników instalacyjnych wraz z wymianą oprawy oświetleniowej, skucie starych i ułożenie nowych płytek podłogowych, uzupełnienie drobnych ubytków w tynkach, dwukrotne malowanie farbami ftalowymi oraz emulsyjnymi ścian i sufitów,

Remont pomieszczeń budynku przy ul. Sportowej 2

2	Pom. biurowe 1	Wymiana drzwi z ościeżnicą na nowe – drzwi do połowy oszklone, przebudowa instalacji C.O – schowanie instalacji pod tynk wraz z montażem grzejnika, przebudowa instalacji elektrycznej gniazdkowej oraz oświetleniowej wraz z wymianą łączników, gniazdek elektrycznych i opraw oświetleniowych, rozebranie płytek ceramicznych ze ścian wraz z zaślepieniem podejść do instalacji wod – kan, rozbiórka wykładziny z PVC i ułożenie płytek podłogowych, uzupełnienie drobnych ubytków w tynkach, ługowanie farby olejnej ze ścian i dwukrotne malowanie farbami emulsyjnymi ścian i sufitów,
3	Pom. biurowe 2	Wymiana drzwi z ościeżnicą na nowe, przebudowa instalacji C.O – schowanie instalacji pod tynk wraz z montażem grzejnika, przebudowa instalacji elektrycznej gniazdkowej oraz oświetleniowej wraz z wymianą łączników, gniazdek elektrycznych i opraw oświetleniowych, rozebranie płytek ceramicznych ze ścian wraz z zaślepieniem podejść do instalacji wod – kan, rozbiórka wykładziny z PVC i ułożenie płytek podłogowych, uzupełnienie drobnych ubytków w tynkach, ługowanie farby ze ścian i dwukrotne malowanie farbami emulsyjnymi ścian i sufitów,
4	Pom. biurowe 3	Wykucie ościeżnicy z demontażem drzwi, rozbiórka ścianki działowej, montaż ścianki działowej z płyt kartonowo – gipsowych, montaż drzwi i ościeżnicy na zmontowanej ścianie działowej, przebudowa instalacji C.O – schowanie instalacji pod tynk wraz z montażem grzejnika, demontaż wentylatora ściennego, demontaż białego montażu, obudowa istniejącego pionu kanalizacyjnego wraz z montażem drzwiczek rewizyjnych, przebudowa instalacji elektrycznej gniazdkowej oraz oświetleniowej wraz z wymianą łączników, gniazdek elektrycznych i opraw oświetleniowych, rozebranie płytek ceramicznych ze ścian wraz z zaślepieniem podejść do instalacji wod – kan, skucie starych i ułożenie nowych płytek podłogowych, uzupełnienie drobnych ubytków w tynkach, dwukrotne malowanie farbami emulsyjnymi ścian i sufitów,
5	Komunikacja	rozbiórka ścianki działowej, montaż drzwi z ościeżnicą, przebudowa instalacji elektrycznej oświetleniowej wraz z wymianą łączników i

Remont pomieszczeń budynku przy ul. Sportowej 2

		opraw oświetleniowych, montaż nowej ścianki z płyt kartonowo – gipsowych, skucie starych i ułożenie nowych płytek podłogowych, uzupełnienie drobnych ubytków w tynkach, dwukrotne malowanie farbami ftalowymi oraz emulsyjnymi ścian i sufitów,
6	WC	Montaż drzwi z ościeżnicą, przebudowa instalacji C.O – doprowadzenie rur wraz z montażem grzejnika, wykucie ościeżnic stalowych wraz z zamurowaniem otworów drzwiowych, przebudowa instalacji elektrycznej gniazdkowej oraz oświetleniowej wraz z wymianą łączników, gniazdek elektrycznych i opraw oświetleniowych, wymiana wentylatora na nowy, przebudowa instalacji wodno – kanalizacyjnej w celu montażu miski ustępowej, montaż miski ustępowej typu podtynkowego, montaż umywalki na szafce wraz z baterią, montaż lustra licowanego w płytkach, rozebranie płytek ceramicznych ze ścian i ułożenie nowych płytek ściennych wraz z zaślepieniem podejść do instalacji wod – kan, skucie starych i ułożenie nowych płytek podłogowych, uzupełnienie drobnych ubytków w tynkach, dwukrotne malowanie farbami emulsyjnymi ścian i sufitów,
7	Pom. gospodarcze	Wymiana drzwi z ościeżnicą na nowe, przebudowa instalacji C.O – schowanie instalacji pod tynk wraz z montażem grzejników, wymiana łączników instalacyjnych wraz z wymianą opraw oświetleniowych i gniazdek elektrycznych , rozebranie płytek ceramicznych ze ścian wraz z zaślepieniem podejść do instalacji wod – kan, rozbiórka wykładziny z PVC i ułożenie płytek podłogowych, wymiana baterii zmywakowej wraz z montażem zlewozmywaka w szafce, uzupełnienie drobnych ubytków w tynkach, ługowanie farby ze ścian i dwukrotne malowanie farbami emulsyjnymi ścian i sufitów,

**- Wiatrolap**

- Wykucie z muru ościeżnicy drewnianej wraz z montażem nowych ościeżnicy i drzwi,
- demontaż daszka nad wejściem wraz z wyczyszczeniem, przemalowaniem oraz ponownym montażem,
- rozbiórka istniejącej posadzki z płytek oraz ułożenie nowej posadzki z płytek ceramicznych wraz z cokołami,

## Remont pomieszczeń budynku przy ul. Sportowej 2

- demontaż istniejących rur od ogrzewania centralnego, wykucie bruzd w ścianach i posadzce w celu rozprowadzenia w nich rur z tworzywa sztucznego (PP) oraz montaż grzejnika z zaworem termostatycznym,
- wykonanie obudowy z płyt kartonowo – gipsowych na instalacji C.O. w celu zamontowania drzwiczek rewizyjnych,
- wymiana łączników elektrycznych wraz z wymianą oprawy świetlnej na oprawę typu LED,
- uzupełnienie tynków, wyrównanie powierzchni ścian, przygotowanie ścian do malowania,
- dwukrotne malowanie ścian i sufitów farbą emulsyjną przeznaczoną do malowania pomieszczeń biurowych,
- dwukrotne malowaniem farbą ftalową przeznaczoną do malowania pomieszczeń biurowych,
- roboty towarzyszące przy wykonywaniu instalacji tj: przebicia, bruzdy, rury osłonowe, obudowy itp.

### - Pomieszczenie biurowe 1

- Wykucie z muru ościeżnicy drewnianej wraz z montażem nowych ościeżnicy i drzwi,
- rozbiórka istniejącej posadzki z wykładziny PVC oraz ułożenie nowej posadzki z płytek ceramicznych wraz z cokołami,
- wykucie bruzd w ścianach w celu poprowadzenia w nich instalacji elektrycznej gniazdkowej oraz oświetlenia – zmiana lokalizacji włącznika światła oraz gniazdek elektrycznych, (do każdego stanowiska pracy należy zamontować 2 x podwójne gniazda elektryczne jednofazowe),
- wymiana opraw oświetleniowych (na oprawy typu LED) przeznaczonych do montażu w pomieszczeniach biurowych wraz z wymianą łączników instalacyjnych,
- ługowanie farby ftalowej z części ścian,
- skucie okładzin kafelkowych z części ścian wraz z zaślepieniem podejść instalacji wodno – kanalizacyjnej,
- odbicie i ułożenie pasa tynku łuszczącego się na ścianie przy cokole,
- demontaż istniejących rur od ogrzewania centralnego, wykucie bruzd w ścianach i posadzce w celu rozprowadzenia w nich rur z tworzywa sztucznego (PP) oraz wymiana grzejnika z zaworem termostatycznym,
- uzupełnienie tynków, wyrównanie powierzchni ścian, przygotowanie ścian do malowania,
- dwukrotne malowanie ścian i sufitów farbą emulsyjną przeznaczoną do malowania pomieszczeń biurowych,
- roboty towarzyszące przy wykonywaniu instalacji tj: przebicia, bruzdy, rury osłonowe, obudowy itp.

### - Pomieszczenie biurowe 2

- Wykucie z muru ościeżnicy drewnianej wraz z montażem nowych ościeżnicy i drzwi,
- rozbiórka istniejącej posadzki z wykładziny PVC oraz ułożenie nowej posadzki z płytek ceramicznych wraz z cokołami,

## Remont pomieszczeń budynku przy ul. Sportowej 2

- wykucie bruzd w ścianach w celu poprowadzenia w nich instalacji elektrycznej gniazdkowej – zmiana lokalizacji gniazdek elektrycznych, (do każdego stanowiska pracy należy zamontować 2 x podwójne gniazda elektryczne jednofazowe), gniazda elektryczne do stanowisk pracy należy usytuować pod przewidywanym miejscem pracy pracownika w specjalnej puszcze (lub na słupku) zlokalizowanej pod poziomem posadzki,
- wymiana opraw oświetleniowych (na oprawy typu LED) przeznaczonych do montażu w pomieszczeniach biurowych wraz z wymianą łączników i gniazdek elektrycznych,
- ługowanie farby ftalowej z części ścian,
- skucie okładzin kafelkowych z części ścian wraz z zaślepieniem podejść instalacji wodno – kanalizacyjnej,
- demontaż istniejących rur od ogrzewania centralnego, wykucie bruzd w ścianach i posadzce w celu rozprowadzenia w nich rur z tworzywa sztucznego (PP) oraz wymiana grzejnika z zaworem termostatycznym,
- uzupełnienie tynków, wyrównanie powierzchni ścian, przygotowanie ścian do malowania,
- dwukrotne malowanie ścian i sufitów farbą emulsyjną przeznaczoną do malowania pomieszczeń biurowych,
- roboty towarzyszące przy wykonywaniu instalacji tj: przebicia, bruzdy, rury osłonowe, obudowy itp.

### - Pomieszczenie biurowe 3

- Rozbiórka ścianki działowej wraz z demontażem ościeżnicy i drzwi,
- wykonanie ściany działowej gr. 15 cm z płyty g-k wypełnionej z wełny mineralnej gr. 10 cm,
- montaż ościeżnicy wraz z drzwiami wejściowymi,
- rozbiórka istniejącej posadzki z wykładziny PVC / płytek oraz ułożenie nowej posadzki z płytek ceramicznych wraz z cokołami,
- wykucie bruzd w ścianach w celu poprowadzenia w nich instalacji elektrycznej gniazdkowej oraz oświetlenia – zmiana lokalizacji włączników światła oraz gniazdek elektrycznych, (do każdego stanowiska pracy należy zamontować 2 x podwójne gniazda elektryczne jednofazowe),
- wykonanie obudowy pionu kanalizacyjnego z płyt kartonowo – gipsowych wraz z drzwiczkami rewizyjnymi,
- demontaż białego montażu – ustępu, umywalki,
- demontaż wentylatora ściennego wraz z montażem kratki wentylacyjnej,
- wymiana opraw oświetleniowych (na oprawy typu LED) przeznaczonych do montażu w pomieszczeniach biurowych wraz z wymianą łączników i gniazdek elektrycznych,
- skucie okładzin kafelkowych z części ścian wraz z zaślepieniem podejść instalacji wodno – kanalizacyjnej,
- demontaż istniejących rur od ogrzewania centralnego, wykucie bruzd w ścianach i posadzce w celu rozprowadzenia w nich rur z tworzywa sztucznego (PP) oraz wymiana grzejnika o wymiarach 600x1400 mm z zaworem termostatycznym,

## Remont pomieszczeń budynku przy ul. Sportowej 2

- uzupełnienie tynków, wyrównanie powierzchni ścian, przygotowanie ścian do malowania,
- dwukrotne malowanie ścian i sufitów farbą emulsyjną przeznaczoną do malowania pomieszczeń biurowych,
- roboty towarzyszące przy wykonywaniu instalacji tj: przebicia, bruzdy, rury osłonowe, obudowy itp.

### - Komunikacja

- Montaż ościeznicy z drzwiami,
- wykucie otworu w ścianie działowej – wejście do WC,
- montaż ścianek działowych z płyt kartonowo – gipsowych – zabudowa przejścia do korytarza oraz zabudowa otworu nad drzwiami pomieszczenia WC,
- rozbiórka istniejącej posadzki z płytek oraz ułożenie nowej posadzki z płytek ceramicznych wraz z cokołami,
- wykucie bruzd w ścianach w celu poprowadzenia w nich instalacji elektrycznej oświetlenia – zmiana lokalizacji włączników światła,
- wymiana opraw oświetleniowych (na oprawy typu LED) przeznaczonych do montażu w pomieszczeniach biurowych wraz z wymianą łączników,
- uzupełnienie tynków, wyrównanie powierzchni ścian, przygotowanie ścian do malowania,
- dwukrotne malowanie ścian i sufitów farbą emulsyjną przeznaczoną do malowania pomieszczeń biurowych,
- dwukrotne malowaniem farbą ftalową przeznaczoną do malowania pomieszczeń biurowych,
- roboty towarzyszące przy wykonywaniu instalacji tj: przebicia, bruzdy, rury osłonowe, obudowy itp.

### - WC

- rozbiórka ościeznicy drzwiowej wraz z montażem ścianki z płyty kartonowo – gipsowej gr. 15 cm z wypełnieniem z wełny mineralnej gr. 10 cm,
- rozbiórka ścianek z cegieł – rozbiórka pilastrów (wypustów) ściennych,
- wykonanie ściany działowej gr. 15 cm z płyty g-k wypełnionej z wełny mineralnej gr. 10 cm – zabudowa od strony pomieszczenia gospodarczego,
- montaż ościeznicy wraz z drzwiami wejściowymi,
- rozbiórka istniejącej posadzki z wykładziny PVC / płytek oraz ułożenie nowej posadzki z płytek ceramicznych wraz z cokołami,
- wykucie bruzd w ścianach w celu poprowadzenia w nich instalacji elektrycznej gniazdkowej oraz oświetlenia – zmiana lokalizacji włączników światła oraz gniazdek elektrycznych,
- demontaż bidetu,
- skucie kafelek z ścian,
- wykucie bruzdy w posadzce w celu wykonania podejścia do miski ustępowej,
- wykucie bruzdy w ścianie w celu doprowadzenia instalacji wodociągowej do miski ustępowej,

## Remont pomieszczeń budynku przy ul. Sportowej 2

- demontaż wentylatora ściennego wraz z wymianą na nowy,
- montaż opraw oświetleniowych typu LED,
- zaślepienie podejść instalacji wodno – kanalizacyjnej,
- wykucie bruzd w ścianach i posadzce w celu rozprowadzenia w nich rur z tworzywa sztucznego (PP) oraz wymiana grzejnika z zaworem termostatycznym,
- montaż miski ustępowej typu podtynkowego, baterii łazienkowej wraz umywalką porcelanową na szafce,
- ułożenie kafelek ściennych wraz z montażem lustra zlicowanego w płytkach,
- uzupełnienie tynków, wyrównanie powierzchni ścian, przygotowanie ścian do malowania,
- dwukrotne malowanie ścian i sufitów farbą emulsyjną przeznaczoną do malowania pomieszczeń biurowych,
- roboty towarzyszące przy wykonywaniu instalacji tj: przebicia, bruzdy, rury osłonowe, obudowy itp.

### - Pomieszczenie gospodarcze

- Wykucie z muru ościeżnicy drewnianej wraz z montażem nowych ościeżnicy i drzwi,
- Rozbiórka istniejącej posadzki z wykładziny PVC oraz ułożenie nowej posadzki z płytek ceramicznych wraz z cokołami,
- demontaż istniejących rur od ogrzewania centralnego, wykucie bruzd w ścianach i posadzce w celu rozprowadzenia w nich rur z tworzywa sztucznego (PP) oraz wymiana dwóch grzejników z zaworami termostatycznymi,
- skucie okładzin kafelkowych z części ścian wraz z zaślepieniem podejść instalacji wodno – kanalizacyjnej,
- ługowanie farby ftalowej z części ścian,
- wymiana opraw oświetleniowych na oprawy typu LED przeznaczonych do montażu w pomieszczeniach biurowych wraz z wymianą łączników i gniazdek elektrycznych,
- wymiana baterii umywalkowej wraz z montażem zlewozmywaka na szafce,
- uzupełnienie tynków, wyrównanie powierzchni ścian, przygotowanie ścian do malowania,
- dwukrotne malowanie ścian i sufitów farbą emulsyjną przeznaczoną do malowania pomieszczeń biurowych,
- dwukrotne malowaniem farbą ftalową przeznaczoną do malowania pomieszczeń biurowych,
- roboty towarzyszące przy wykonywaniu instalacji tj: przebicia, bruzdy, rury osłonowe, obudowy itp.

### - Remont w zakresie sieci teleinformatycznej:

- Montaż korytek plastikowych w celu ułożenia w nich instalacji teleinformatycznej i telefonicznej,
- ułożenie instalacji teleinformatycznej i telefonicznej (2x0,12 mm) w plastikowych korytkach kablowych – ułożenie nowego okablowania sieciowego kat. 5E UTP min. 24 AWG wraz z podłączeniem do istniejących instalacji,
- montaż szafy teleinformatycznej wraz z podłączeniem do niej instalacji,

## Remont pomieszczeń budynku przy ul. Sportowej 2

- terminowanie i opisanie nowej instalacji pozwalające na jednoznaczne zidentyfikowanie gniazd sieciowych i telefonicznych,
- okablowanie powinno zostać zakończone po stronie pomieszczeń gniazdkami terminowanymi w standardzie B, po stronie serwerowni wtyczkami RJ45 w standardzie B (przewód prosty).

### Uwaga:

Zaplecze budowy i obsługa komunikacyjna budowy – w gestii Wykonawcy – do uzgodnienia z Zarządcą obiektu.

Prace w zakresie przebudowy instalacji teleinformatycznych należy uzgadniać z Informatykiem Urzędu Gminy.

## **4. Uwarunkowania wykonania przedmiotu opracowania:**

- Wykonawca może przystąpić do robót po przekazaniu placu budowy.
- Roboty wykonywane będą na czynnym obiekcie Urzędu Gminy oraz przedszkola. Obowiązkiem Wykonawcy jest realizować roboty w taki sposób by nie zakłócały funkcjonowania pracy użytkowników obiektu. Wszelkie prace mogące zakłócać pracę przedszkola oraz Urzędu należy wykonywać w godzinach popołudniowych – po 16.00 lub w weekendy.
- Roboty wykonywane będą na podstawie założeń programu funkcjonalno – użytkowego, szczegółowych specyfikacji technicznych wykonania i odbioru robót budowlanych oraz uzgodnień z Zamawiającym.
- Wykonawca robót jest odpowiedzialny za jakość wykonywanych prac, zgodność z założeniami programu funkcjonalno – użytkowego, zaleceniami nadzoru inwestorskiego, obowiązującymi normami, warunkami technicznymi wykonania robót budowlano – montażowych, obecną wiedzą techniczną a także obowiązującymi przepisami przeciwpożarowymi.
- Wykonawca zobowiązany jest do stosowania wytycznych i zaleceń producenta danego produktu, systemu wbudowanego lub zainstalowanego w planowanych pracach remontowych.
- Wykonawca ma obowiązek zorganizować i przeprowadzić roboty w sposób bezpieczny, nie stwarzający zagrożenia dla osób przebywających na terenie inwestycji. Szczególnie odpowiedzialny jest za:
  - prowadzenie robót budowlanych zgodnie z wymogami rozporządzenia Ministra i Infrastruktury w sprawie bezpieczeństwa i higieny pracy podczas prowadzenia robót budowlano – montażowych i rozbiórkowych (Dz.U. Nr 47 z 2003r).
- Do zakresu obowiązków Wykonawcy przewidzianych w ramach przedmiotu zamówienia wchodzić będą również:
  - natychmiastowe usunięcie w sposób docelowy wszelkich szkód i awarii spowodowanych przez Wykonawcę w trakcie realizacji robót,
  - w miejscach zbliżeń i skrzyżowań z innymi instalacjami prowadzenie prac z zachowaniem szczególnej ostrożności,

## Remont pomieszczeń budynku przy ul. Sportowej 2

- przestrzeganie przy realizacji robót poleceń i zaleceń wydawanych przez osoby nadzorujące z ramienia Inwestora,
- przed rozpoczęciem prac zabezpieczenie w sposób efektywny dostępu do miejsca prac dla osób postronnych,
- pomiar z natury wszystkich elementów wymagających pomiaru dla potrzeb prawidłowej realizacji remontu - w szczególności dla potrzeb zamówienia elementów wymagających wykonania z dostosowaniem do istniejących gabarytów,
- utrzymania porządku w trakcie realizacji robót, systematyczne porządkowanie miejsca prac a także utrzymania w czystości przejść, korytarzy, komunikacji.
- wykonania niezbędnych prób, badań, uzgodnień, nadzorów i odbiorów zgodnie z obowiązującymi przepisami prawa i warunków technicznych jakim powinny odpowiadać budynki i ich usytuowanie,
- wykonawca ma obowiązek unieszkodliwienia powstałych odpadów, jako wytwórca tych odpadów,
  - Wykonawca jest odpowiedzialny za jakość wykonanych robót oraz zgodności ich wykonania z programem funkcjonalno – użytkowym, szczegółowymi specyfikacjami wykonania i odbioru robót, zaleceniami nadzoru inwestorskiego, obowiązującymi normami, warunkami technicznymi wykonania robót budowlano – montażowych oraz sztuką budowlaną a także wytycznymi i zaleceniami producenta danego wyrobu.
  - Do wbudowania mogą być użyte materiały i urządzenia nowe, odpowiadające wymogom dokumentacji przetargowej oraz posiadające wszelkie wymagane atesty i aprobaty techniczne.
  - Przed dokonaniem zamówienia materiałów do wbudowania i wykończenia Wykonawca ma obowiązek dokonać pomiarów na obiekcie, przedstawić Zamawiającemu propozycje materiałowe i próbki kolorystyczne celem akceptacji,
  - Wszystkie nazwy materiałów użyte w dokumentacji mają charakter przykładowy i określają jedynie minimalne standardy i mogą być zastąpione przez inne równoważne, jednak obowiązek udowodnienia równoważności należy do zadań Wykonawcy.
  - Zamawiający zapewni pełnienie nadzoru inwestorskiego.
  - Na Wykonawcy ciąży obowiązek opracowania dla potrzeb realizacji robót projektu organizacji placu i zaplecza budowy.
  - W trakcie prac instalacyjnych należy przestrzegać promieni gięcia kabli, dla kabla typu UTP minimum 50mm, nie wolno dopuszczać do powstania pętli podczas układania kabli oraz do powstania uszkodzeń izolacji.
  - Przy wszystkich pracach związanych z układaniem okablowania należy zwracać uwagę, aby nie przekroczyć maksymalnych dopuszczalnych sił naciągu.
  - Należy zostawić odpowiednie zapasy kabli (zaleca się min. 2m).
  - W okablowaniu poziomym przyjmuje się, że maksymalna długość kabla pomiędzy punktem dystrybucyjnym a gniazdem wynosi 90m.
  - Okablowanie powinno być przetestowane i oddane do użytku, wszystkie doprowadzenia do osprzętu należy wykonać tak aby okablowanie było estetyczne.

## 5. Wymagania w stosunku do przedmiotu opracowania

- Odbiór robót budowlanych:
  - odbiór robót zanikających i ulegających zakryciu,
  - odbiór końcowy – wykonawca zgłasza gotowość do odbioru końcowego przedmiotu zamówienia.
- Z czynności odbiorowych spisany zostanie protokół zawierający wszelkie ustalenia dokonane w toku odbioru, jak też terminy wyznaczone na usunięcie stwierdzonych wad przy odbiorze.
- Wymagania dotyczące wykończenia:

Nazwa pomieszczenia	Opis wymaganego wyposażenia i wykończenia
Wiatrołap, pomieszczenie biurowe 1,2,3, komunikacja, WC,	Płytki podłogowe antypoślizgowe o stopniu antypoślizgowości min. R9, stopień ścieralności – klasa V, matowa, oprawy rastrowe z źródłem światła typu T8 LED o mocy 4x18W,
Pom. gospodarcze,	Płytki podłogowe antypoślizgowe o stopniu antypoślizgowości min. R9, stopień ścieralności – klasa IV, matowa, oprawy rastrowe z źródłem światła typu T8 LED o mocy 4x18W,
Pom biurowe 1	Szafa teleinformatyczna: <ul style="list-style-type: none"> <li>- wisząca szafa teleinformatyczna rack o wysokości roboczej 6U, 19”, głębokość 450mm, kolor: szary</li> <li>- szklane drzwi zamykane na klucz oraz demontowane boki zamykane na klucz,</li> <li>- otwory kablowe u góry i na dole, otwory na wentylatory,</li> <li>- belki montażowe do elementów aktywnych i pasywnych sieci z przodu,</li> <li>- min. 3 komplety śrub montażowych do instalacji elementów wewnątrz szafy,</li> <li>- patchpanel RJ45 cat. 5e 24 porty.</li> </ul>
WC	Miska ustępowa na stelażu podtynkowym,

Remont pomieszczeń budynku przy ul. Sportowej 2

## DOKUMENTACJA FOTOGRAFICZNA



Zdjęcie nr 1 – Wejście do budynku

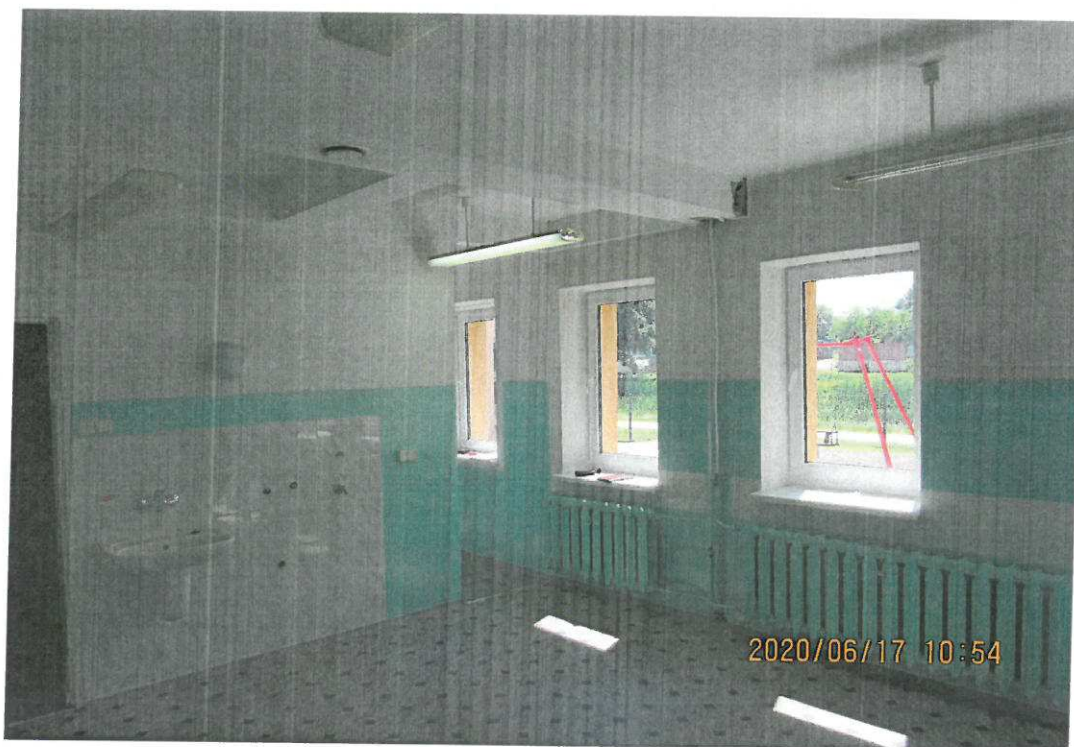


Zdjęcie nr 2 – Pomieszczenie biurowe nr 1

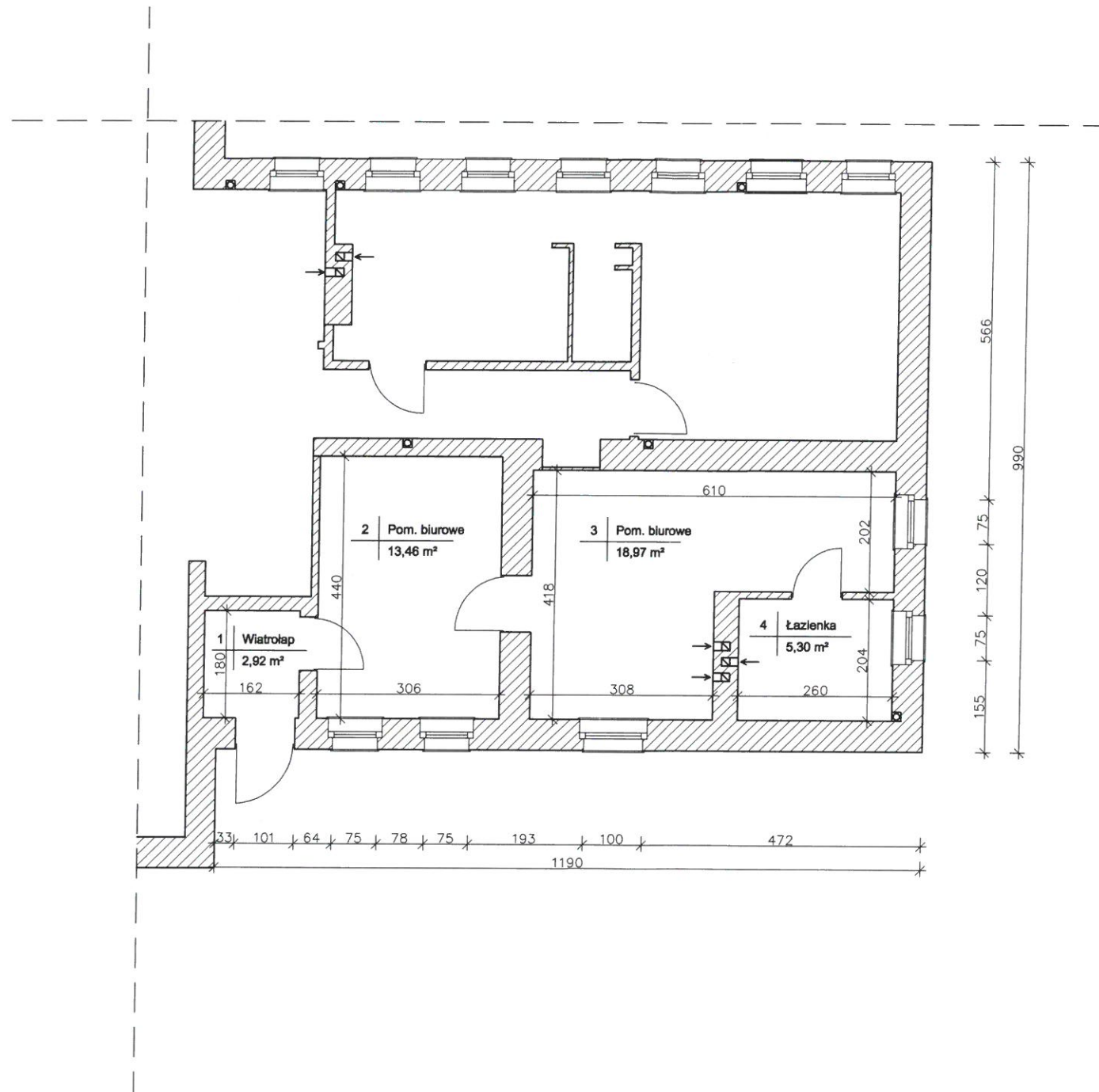
Remont pomieszczeń budynku przy ul. Sportowej 2



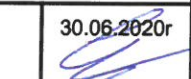
Zdjęcie nr 3 – Pomieszczenie biurowe nr 2



Zdjęcie nr 4 – Pomieszczenie gospodarcze



 - Istniejące ściany budynku




Inwestor / Lokalizacja	Gmina Sicienko ul. Mrotecka 9, 86-014 Sicienko działka nr 98/3, obręb: Sicienko	
Nazwa rysunku:	Inwentaryzacja części budynku podlegająca remontowi	Rys. nr 1 Skala 1:100
Kreślił:	mgr inż. Łukasz Cegielski upr. konstrukcyjno-budowlane nr KUP/0045/PWBKb/18	30.06.2020r 

**Łazienka**

1. Naprawa pęknięć na ścianach budynku - wyprawki tynkarskie
2. Skucie płytek ceramicznych z podłogi i ze ścian
3. Montaż ściany działowej gr. 15 cm z płyt g-k wypełnionej wełną mineralną gr. 10 cm
4. Skucie fragmentów ścian - wypustów
5. Wymiana wentylatora wyciągowego na nowy
6. Zaślepienie zbędnych wyjść instalacji wodociągowej
7. Przebudowa instalacji wod - kan w celu przesunięcia miski ustępowej oraz umywalki
8. Przebudowa instalacji elektrycznej oświetleniowej i gniazdkowej wraz z wymianą gniazd elektrycznych, łączników instalacyjnych i opraw oświetleniowych
9. Wykucie ościeżnicy z ściany wraz z montażem ścianki z płyt g-k wypełnionej wełną mineralną gr. 10 cm
10. Montaż miski ustępowej, umywalki, lustra, wymiana baterii na nową

**Łazienka**

11. Przebudowa instalacji C.O wraz z montażem grzejnika
12. Licowanie ścian z płytek ceramicznych
13. Montaż drzwi wraz z ościeżnicą
14. Malowanie ścian i sufitu

-  - Istniejące ściany budynku
-  - projektowane ściany budynku
-  - ściany budynku do wyburzenia
- E1** - gniazdo elektryczne podwójne
- E2** - 2x gniazdo elektryczne podwójne
- E3** - 2x gniazdo elektryczne we wpuszczeniu podłogowym lub na słupku
- E4** - gniazdo elektryczne pojedyncze hermetyczne

**Komunikacja**

1. Skucie posadzki z płytek ceramicznych
2. Wykucie otworu pod drzwi do łazienki wraz z montażem nadproża prefabrykowanego i zabudową z płyt g-k
3. Ługowanie ściany z farby ftalowej
4. Montaż ściany działowej gr. 15 cm z płyt g-k wypełnionej wełną mineralną gr. 10 cm
5. Przebudowa instalacji oświetlenia wraz z montażem włącznika oświetlenia pomieszczenia komunikacji
6. Montaż drzwi wraz z ościeżnicą
7. Malowanie ścian i sufitu

**Pomieszczenie gospodarcze**

1. Naprawa pęknięć na ścianach budynku - wyprawki tynkarskie
2. Obróbka 2 otworów w stropie wraz z montażem kratki wentylacyjnych.
3. Wymiana opraw świetlnych, łączników oraz gniazd elektrycznych na nowe
4. Przebudowa instalacji C.O - schowanie instalacji w ścianę i montaż nowych grzejników
5. Montaż ściany działowej gr. 15 cm z płyt g-k wypełnionej wełną mineralną gr. 10 cm
6. Wymiana drzwi i ościeżnicy na nowe
7. Wymiana podłogi z PVC na płytki ceramiczne
8. Skucie płytek ceramicznych ze ścian
9. Malowanie ścian i sufitu

**Pomieszczenie biurowe 3**

1. Rozbiórka ścianki działowej z demontażem ościeżnicy i drzwi
2. Montaż ściany działowej gr. 15 cm z płyt g-k wypełnionej wełną mineralną gr. 10 cm
3. Demontaż wykładzin z PVC / rozbiórka płytek ceramicznych
4. Demontaż wentylatora, instalacji trójfazowej, białego montażu
5. Wykonanie obudowy pionu kanalizacyjnego wraz z drzwiczkami rewizyjnymi
6. Przebudowa instalacji elektrycznej oświetleniowej i gniazdkowej wraz z wymianą gniazd elektrycznych, łączników instalacyjnych i opraw oświetleniowych
7. Ługowanie farby olejnej z ścian
8. Rozbiórka wykładziny ściennej z płytek wraz z zaślepieniem podejścia instalacji wod - kan
9. Przebudowa instalacji C.O - schowanie instalacji w ścianę, posadzkę wraz z montażem grzejnika
10. Ułożenie posadzki z płytek ceramicznych
11. Malowanie ścian i sufitu

**Pomieszczenie biurowe 2**

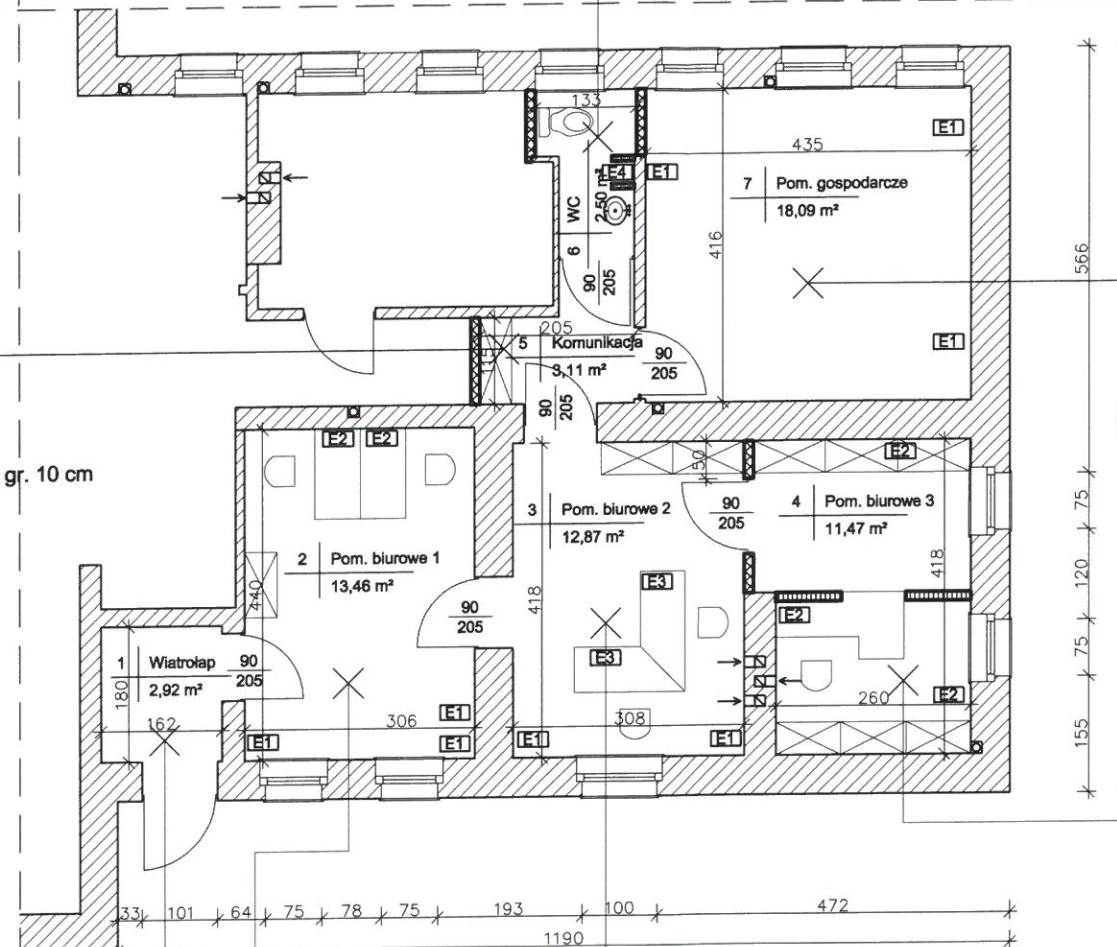
1. Wymiana drzwi wraz z ościeżnicą na nowe
2. Demontaż wykładzin z PVC i ułożenie nowej podłogi z płytek ceramicznych
3. Przebudowa instalacji elektrycznej oświetleniowej i gniazdkowej wraz z wymianą gniazd elektrycznych, łączników i opraw oświetleniowych
4. Ługowanie farby olejnej z ścian
5. Rozbiórka wykładziny ściennej z płytek wraz z zaślepieniem podejścia instalacji
6. Przebudowa instalacji C.O - schowanie instalacji w ścianę, posadzkę wraz z montażem grzejnika
7. Malowanie ścian i sufitu

**Pomieszczenie biurowe 1**

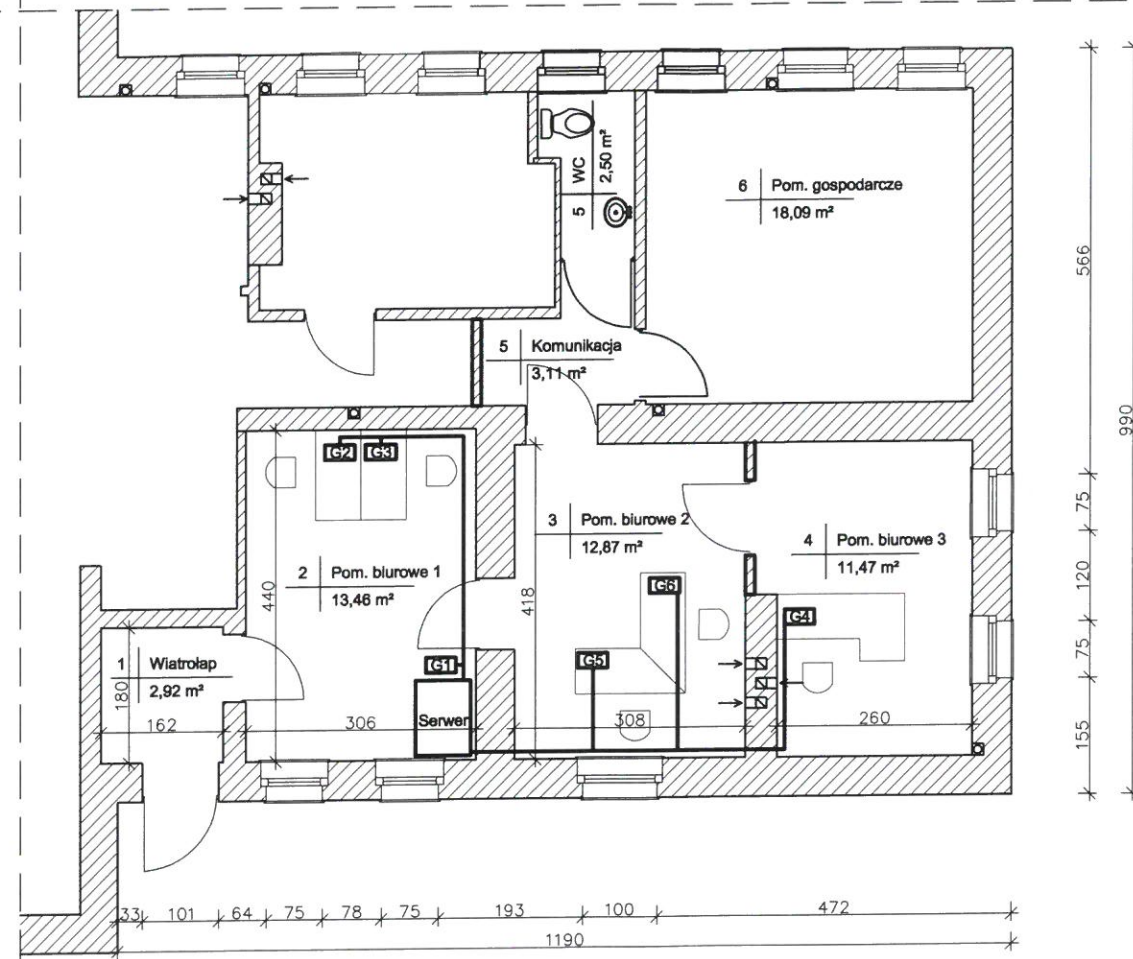
1. Wymiana drzwi do pom. biurowego wraz z ościeżnicą - drzwi do połowy oszklone
2. Demontaż wykładzin z PVC i ułożenie nowej podłogi z płytek ceramicznych
3. Przebudowa instalacji elektrycznej oświetleniowej i gniazdkowej wraz z wymianą gniazd elektrycznych, łączników instalacyjnych i opraw oświetleniowych
4. Ługowanie farby ftalowej z ścian
5. Rozbiórka wykładziny ściennej z płytek wraz z zaślepieniem podejścia instalacji wod - kan
6. Przebudowa instalacji C.O - schowanie instalacji w ścianę, posadzkę wraz z montażem grzejnika
7. Malowanie ścian i sufitu

**Wiatrołap**

1. Wymiana drzwi zewnętrznych wraz z ościeżnicą
2. Wymiana opraw oświetleniowych i włączników instalacyjnych
3. Przebudowa instalacji C.O - schowanie instalacji w ścianę, posadzkę wraz z montażem grzejnika
4. Wykonanie obudowy z płyt kart.-gipsowych wraz z drzwiczkami rewizyjnymi
5. Skucie podłogi z płytek i ułożenie nowej podłogi z płytek ceramicznych
6. Wyczyszczenie i przemalowanie zadaszona nad wejściem
7. Malowanie ścian i sufitu



Inwestor / Lokalizacja	Gmina Sicienka ul. Mrotecka 9, 86-014 Sicienka działka nr 98/3, obręb: Sicienka	
	Nazwa rysunku:	Rzut części budynku podlegający remontowi
Kreślił:	mgr inż. Łukasz Cegielski upr. konstrukcyjno-budowlane nr KUP/0045/PWBKb/18	Rys. nr 2
		Skala 1:100
		30.06.2020r



**UWAGA :**

G1, G2...G5, G6 - gniazdo sieciowe teleinformatyczne podwójne

———— - kabel sieciowy kat. 5E UTP min. 24 AWG

Inwestor / Lokalizacja	Gmina Sicienka ul. Mrotecka 9, 86-014 Sicienka działka nr 98/3, obręb: Sicienka	
Nazwa rysunku:	Zakres prac modernizacyjnych sieci teleinformatycznej	Rys. nr 3 Skala 1:100
Kreślił:	mgr inż. Łukasz Cegielski upr. konstrukcyjno-budowlane nr KUP/0045/PWBKb/18	30.08.2020r. 