

PROGNOZA ODDZIAŁYWANIA NA ŚRODOWISKO
DO PROJEKTU MIEJSCOWEGO PLANU ZAGOSPODAROWANIA
PRZESTRZENNEGO DLA CZĘŚCI MIEJSCOWOŚCI KRUSZYN,
GMINA SICIENKO

PRACOWNIA PROJEKTOWA SIEĆ I
PAWEŁ ŁUKOWICZ
ul. Gdańska 54/6 85-021 Bydgoszcz

Opracowanie:
Marta Bielawska

Bydgoszcz 2020-2022 r.

SPIS TREŚCI

1. WPROWADZENIE.....	3
1.1. INFORMACJE O ZAWARTOŚCI, GŁÓWNYCH CECHACH PROJEKTOWANEGO DOKUMENTU ORAZ JEGO POWIĄZANIACH Z INNYMI DOKUMENTAMI.....	3
1.2. INFORMACJE O METODACH ZASTOSOWANYCH PRZY SPORZĄDZANIU PROGNOZY.....	4
1.3. INFORMACJE O MOŻLIWYM TRANSGENICZNYM ODDZIAŁYWANIU NA ŚRODOWISKO.....	5
2. PODSTAWA PRAWNA OPRACOWANIA I MATERIAŁY ŹRÓDŁOWE.....	5
3. CHARAKTERYSTYKA TERENU OBJĘTEGO OPRACOWANIEM.....	6
3.1. PODSTAWOWE INFORMACJE O TERENIE BĘDĄCYM PRZEDMIOTEM PLANU.....	6
3.2. PODSTAWOWE WNIOSKI WYNIKAJĄCE Z OPRACOWANIA EKOFIZJOGRAFICZNEGO.....	8
3.3. STAN ŚRODOWISKA NA OBSZARACH OBJĘTYCH PRZEWIDYWANYM ZNACZĄCYM ODDZIAŁYWANIEM.....	11
3.4. ISTNIEJĄCE PROBLEMY OCHRONY ŚRODOWISKA ISTOTNE Z PUNKTU WIDZENIA REALIZACJI PROJEKTOWANEGO DOKUMENTU.....	17
3.5. POTENCJALNE ZMIANY STANU ŚRODOWISKA W PRZYPADKACH BRAKU REALIZACJI PROJEKTOWANEGO DOKUMENTU.....	20
3.6. WSKAZANIE NAPOTKANYCH TRUDNOŚCI WYNIKAJĄCYCH Z NIEDOSTATKÓW TECHNIKI LUB LUK WE WSPÓŁCZESNEJ WIEDZY.....	21
3.7. CELE OCHRONY ŚRODOWISKA USTANOWIONE NA SZCZEBLU MIĘDZYNARODOWYM, WSPÓLNOTOWYM I KRAJOWYM, ISTOTNE Z PUNKTU WIDZENIA PROJEKTOWANEGO DOKUMENTU, ORAZ SPOSOBY, W JAKICH TE CELE I INNE PROBLEMY ŚRODOWISKA ZOSTAŁY UWZGLĘDNIONE PODCZAS OPRACOWYWANIA DOKUMENTU.....	22
4. INFORMACJE O ZAWARTOŚCI PROJEKTU PLANU.....	23
5. PRZEWIDYWANE ZNACZĄCE ODDZIAŁYWANIE NA ŚRODOWISKO.....	24
5.1. ODDZIAŁYWANIE NA RÓŻNORODNOŚĆ BIOLOGICZNĄ.....	24
5.2. ODDZIAŁYWANIE NA LUDZI.....	24
5.3. ODDZIAŁYWANIE NA ZWIERZĘTA I ROŚLINY.....	25
5.4. ODDZIAŁYWANIE NA WODĘ.....	25
5.5. ODDZIAŁYWANIE NA POWIETRZE.....	26
5.6. ODDZIAŁYWANIE NA POWIERZCHNIĘ ZIEMI.....	26
5.7. ODDZIAŁYWANIE NA KRAJOBRAZ.....	26
5.8. ODDZIAŁYWANIE NA KLIMAT.....	27
5.9. ODDZIAŁYWANIE NA ZASOBY NATURALNE.....	28
5.10. ODDZIAŁYWANIE NA ZABYTKI I DOBRA KULTURY.....	28
5.11. ODDZIAŁYWANIE NA DOBRA MATERIALNE.....	28
6. PODSUMOWANIE OPRACOWANIA.....	29
6.1. ANALIZA MOŻLIWOŚCI ZASTOSOWANIA ROZWIĄZAŃ MAJĄCYCH NA CELU ZAPOBIEGANIE, OGRANICZANIE LUB KOMPENSACJĘ PRZYRODNICZĄ NEGATYWNYCH ODDZIAŁYWAŃ NA ŚRODOWISKO, MOGĄCYCH BYĆ REZULTATEM REALIZACJI PROJEKTU PLANU.....	29
6.2. ANALIZA MOŻLIWOŚCI ROZWIĄZAŃ ALTERNATYWNYCH DO ROZWIĄZAŃ ZAWARTYCH W PROJEKTOWANYM PLANIE WRAZ Z UZASADNIENIEM ICH WYBORU.....	29
6.3. PROPOZYCJE DOTYCZĄCE PRZEWIDYWANYCH METOD ANALIZY SKUTKÓW REALIZACJI POSTANOWIEŃ PROJEKTOWANEGO DOKUMENTU ORAZ CZĘSTOTLIWOŚCI JEJ PRZEPROWADZANIA.....	30
7. STRESZCZENIE OPRACOWANIA WYKONANE W JĘZYKU NIESPECJALISTYCZNYM.....	31
8. ZAŁĄCZNIKI.....	32

1. WPROWADZENIE.

1.1. Informacje o zawartości, głównych cechach projektowanego dokumentu oraz jego powiązaniach z innymi dokumentami.

Niniejsza prognoza oddziaływania na środowisko została wykonana do projektu miejscowego planu zagospodarowania przestrzennego dla części miejscowości Kruszyn, gmina Sicienko. Celem niniejszej prognozy jest ocena projektu miejscowego planu zagospodarowania przestrzennego w aspekcie ochrony zasobów naturalnych środowiska przyrodniczego i przedstawienie przewidywanych przekształceń środowiska i warunków życia ludzi w wyniku realizacji projektu planu. Prognoza zawiera część opisową i graficzną. Część opisowa prognozy omawia aktualny, wynikający z dotychczasowego sposobu użytkowania i zagospodarowania terenu, stan środowiska przyrodniczego na obszarze objętym miejscowym planem zagospodarowania przestrzennego, analizuje, zgodnie z wybraną metodą, skutki realizacji ustaleń planu dla tego środowiska oraz formułuje wnioski i zalecenia, wynikające z przeprowadzonej analizy. Część graficzna prognozy zawiera granice terenu przewidzianego pod wskazane zainwestowanie.

Celem prognozy jest także poszukiwanie i wskazanie możliwości rozwiązań planistycznych zabezpieczających środowisko i przeciwdziałających negatywnemu oddziaływaniu na nie. Zgodnie z art. 51.2. Ustawy z 2008 r. *o udostępnianiu informacji o środowisku i jego ochronie, udziale społeczeństwa w ochronie środowiska oraz o ocenach oddziaływania na środowisko*, niniejsza Prognoza oddziaływania na środowisko dla projektu miejscowego planu zagospodarowania przestrzennego:

- Zawiera - informacje o zawartości, głównych celach projektowanego dokumentu oraz jego powiązaniach z innymi dokumentami, informacje o metodach zastosowanych przy sporządzaniu prognozy, propozycje dotyczące przewidywanych metod analizy skutków realizacji postanowień projektowanego dokumentu oraz częstotliwości jej przeprowadzania, informacje o możliwym transgranicznym oddziaływaniu na środowisko oraz streszczenie sporządzone w języku niespecjalistycznym,
- Określa, analizuje i ocenia - istniejący stan środowiska oraz potencjalne zmiany tego stanu w przypadku braku realizacji projektowanego dokumentu, stan środowiska na obszarach objętych przewidywanym znaczącym oddziaływaniem, istniejące problemy ochrony środowiska istotne z punktu widzenia realizacji projektowanego dokumentu, w szczególności dotyczące obszarów podlegających ochronie na podstawie ustawy z dnia 16 kwietnia 2004 r. *o ochronie przyrody*, cele ochrony środowiska ustanowione na szczeblu międzynarodowym, wspólnotowym i krajowym, istotne z punktu widzenia projektowanego dokumentu, oraz sposoby, w jakich te cele i inne problemy środowiska zostały uwzględnione podczas opracowywania dokumentu, przewidywane znaczące oddziaływania, w tym oddziaływania bezpośrednie, pośrednie, wtórne, skumulowane, krótkoterminowe, średnioterminowe i długoterminowe, stałe i chwilowe oraz pozytywne i negatywne,

na cele i przedmiot ochrony obszaru Natura 2000 oraz integralność tego obszaru, a także na środowisko, a w szczególności na: różnorodność biologiczną, ludzi, zwierzęta, rośliny, wodę, powietrze, powierzchnię ziemi, krajobraz, klimat, zasoby naturalne, zabytki, dobra materialne z uwzględnieniem zależności między tymi elementami środowiska i między oddziaływaniami na te elementy.

– Przedstawia - rozwiązania mające na celu zapobieganie, ograniczanie lub kompensację przyrodniczą negatywnych oddziaływań na środowisko, mogących być rezultatem realizacji projektowanego dokumentu, w szczególności na cele i przedmiot ochrony obszaru Natura 2000 oraz integralność tego obszaru, biorąc pod uwagę cele i geograficzny zasięg dokumentu oraz cele i przedmiot ochrony obszaru Natura 2000 oraz integralność tego obszaru – rozwiązania alternatywne do rozwiązań zawartych w projektowanym dokumencie wraz z uzasadnieniem ich wyboru oraz opis metod dokonania oceny prowadzącej do tego wyboru albo wyjaśnienie braku rozwiązań alternatywnych, w tym wskazania napotkanych trudności wynikających z niedostatków techniki lub luk we współczesnej wiedzy.

Informacje zawarte w niniejszej prognozie zostały opracowane stosownie do stanu współczesnej wiedzy oraz dostosowane do zawartości i stopnia szczegółowości dokumentu podstawowego. W opracowaniu uwzględniono informacje zawarte w dokumentach planistycznych sporządzonych dla obszaru gminy oraz wykorzystano dostępne publikacje, dokumenty, raporty i inne dotyczące szerszego obszaru.

1.2. Informacje o metodach zastosowanych przy sporządzaniu prognozy.

W ramach sporządzania niniejszej prognozy oddziaływania na środowisko zostały zastosowane różnorodne metody badawcze. Podczas przeprowadzania badań posłużono się informacjami uzyskanymi z szeregu instytucji, między innymi z Urzędu Gminy Sienko, Starostwa Powiatowego w Bydgoszczy, z projektu miejscowego planu zagospodarowania przestrzennego dla części miejscowości Kruszyn, gmina Sienko, ze studium uwarunkowań i kierunków zagospodarowania przestrzennego gminy Sienko, opracowania ekofizjograficznego do projektu miejscowego planu zagospodarowania przestrzennego dla części miejscowości Kruszyn, gmina Sienko. W zakresie oceny istniejącego stanu środowiska przyrodniczego na omawianym obszarze zastosowano metody analityczne dotyczące poszczególnych elementów środowiska w oparciu o dostępne opracowania i wizję terenową.

Ocena przewidywanych oddziaływań na środowisko, wynikających z ustaleń projektu planu, została dokonana poprzez prognozowanie zmian w poszczególnych elementach środowiska. Na podstawie przeprowadzonej prognozy zidentyfikowano możliwe typy oddziaływań: bezpośrednie, pośrednie, wtórne, skumulowane, krótkoterminowe, długoterminowe, stałe lub chwilowe.

1.3. Informacje o możliwym transgenicznym oddziaływaniu na środowisko.

Na podstawie zapisów planu zagospodarowania przestrzennego można stwierdzić, że planowane zamierzenia nie wskazują na możliwość jakiegokolwiek oddziaływania transgranicznego mogącego objąć terytorium innych państw. Wszystkie prowadzone działania ze względu na swój charakter będą dotyczyć jedynie obszaru określonego w planie, a oddziaływania na środowisko będą miały charakter lokalny.

2. PODSTAWA PRAWNA OPRACOWANIA I MATERIAŁY ŹRÓDŁOWE.

- Ustawa z dnia 27 kwietnia 2001 r. *Prawo ochrony środowiska* (Dz.U. z 2021 r., poz. 1973, ze zm.),
- Ustawa z dnia 27 marca 2003 r. *o planowaniu i zagospodarowaniu przestrzennym* (Dz.U. z 2021 r. poz. 741, ze zm.),
- Ustawa z dnia 3 października 2008 r. *o udostępnianiu informacji o środowisku i jego ochronie, udziale społeczeństwa w ochronie środowiska oraz o ocenach oddziaływania na środowisko* (Dz.U. z 2021 r., poz. 2373, ze zm.),
- Rozporządzenie Ministra Środowiska z dnia 9 września 2002 r. w sprawie *opracowań ekofizjograficznych* (Dz.U. z 2002 r. Nr 155, poz. 1298);
- *Studium uwarunkowań i kierunków zagospodarowania przestrzennego Gminy Sicienko*;
- *Program ochrony środowiska dla Gminy Sicienko*;
- Kondracki J. 2009. *Geografia Regionalna Polski*, PWN;
- mapa zasadnicza obszaru działek w skali 1:1000;
- <http://mapy.mojregion.info>;
- <http://geoserwis.gdos.gov.pl/mapy>;
- <http://mapa.korytarze.pl>;
- <http://epsh.pgi.gov.pl>.

3. CHARAKTERYSTYKA TERENU OBJĘTEGO OPRACOWANIEM.

3.1. Podstawowe informacje o terenie będącym przedmiotem planu.

Kruszyn znajduje się około 3 km na zachód od granic Bydgoszczy. Analizowany teren znajduje się po południowej stronie obwodnicy drogowej – drogi krajowej DK10 ul. Bydgoska. Kruszyn znajduje się w południowo-wschodniej części gminy Sicienko, w pobliżu lasów Puszczy Bydgoskiej. Pod względem fizycznogeograficznym położony jest w obrębie makroregionu Pradolina Toruńsko-Eberswaldzka, w mezoregionie Kotlina Toruńska.

Analizowany obszar obejmuje swym zasięgiem teren o powierzchni około 34 ha, położony w części miejscowości Kruszyn, w rejonie ulic Bydgoskiej i Leśnej. Większą część analizowanego obszaru stanowią tereny rolne oraz zabudowa mieszkaniowa jednorodzinna. Gleby posiadają klasę RV, RIVa, RIVb, RIIIb oraz RIIIa. W rejonie analizowanego terenu znajduje się strefa ochrony konserwatorskiej „B” – w północno – wschodniej części oraz dwa obiekty ujęte w ewidencji zabytków – schrony z 1939 roku – elementy linii umocnień Przedmoście Bydgoskie. Na analizowanym terenie nie wyznaczono strefy ochrony archeologicznej.

Kruszyn znajduje się w rejonie oddziaływania aglomeracji Bydgoszczy, co korzystnie wpływa na jego rozwój.



Charakter zagospodarowania analizowanego terenu
(źródło: <http://mapy.mojregion.info>)

Od północy granica terenu objętego opracowaniem przebiega wzdłuż drogi krajowej DK10 – ul. Bydgoska. Cała granica wschodnia i południowa przebiega wzdłuż ulicy Leśnej, przy czym granica południowa sąsiaduje bezpośrednio z terenem lasu sosnowego, w którym znajdują się również schrony

będące elementem linii umocnień Przedmoście Bydgoskie. Granica zachodnia przebiega wzdłuż drogi gminnej znajdującej się w sąsiedztwie terenów uprawnych.



Klasy bonitacyjne gleb analizowanego obszaru
(źródło: <http://mapy.mojregion.info>)



Użytkowanie terenu analizowanego obszaru i okolic
(źródło: <http://mapy.mojregion.info>)

W kontekście położenia terenu w przestrzeni i systemie przyrodniczym miejscowości Kruszyń, jego obecnego zainwestowania oraz stanu zagospodarowania terenów sąsiednich – projekt przewiduje racjonalne wykorzystanie powierzchni ziemi, zgodnie z zasadami zrównoważonego

rozwoju, umożliwiając zaspokojenie potrzeb mieszkańców. Wzdłuż drogi krajowej nr 10 zlokalizowane zostaną tereny usługowe, usługowe z dopuszczeniem zabudowy mieszkaniowej jednorodzinnej (40% powierzchnia zabudowy mieszkaniowej) oraz zabudowy mieszkaniowej jednorodzinnej z dopuszczeniem zabudowy usługowej (40% powierzchnia całkowita usług). Mimo swojego jednorodnego charakteru, wynikającego z przeznaczenia pól uprawnych, terenów nieużytków pod tereny zabudowy, projekt planu w sposób racjonalny kształtuje proporcje między terenami, i w znaczny sposób izoluje typową zabudowę mieszkaniową jednorodziną od głównej arterii komunikacyjnej, poprzez wprowadzenie funkcji usługowej. Projekt planu bierze pod uwagę, bowiem szerszy kontekst przestrzenny, uwzględniając również zagospodarowanie okolicznych terenów i potrzeby ich mieszkańców.

Obecnie na analizowanym obszarze wyraźnie widoczna jest lokalizacja pojedynczej zabudowy mieszkaniowej jednorodzinnej wśród pól uprawnych. Lokalizacja ww. zabudowy została podjęta w drodze decyzji o warunkach zabudowy, dlatego też wprowadzenie miejscowego planu zagospodarowania przestrzennego jest rozwiązaniem idealnym, wprowadzającym ład przestrzenny na analizowanym obszarze.

3.2. Podstawowe wnioski wynikające z opracowania ekofizjograficznego.

Do analizowanego terenu objętego projektem miejscowego planu zagospodarowania przestrzennego, sporządzono opracowanie ekofizjograficzne, zawierające charakterystykę i ocenę stanu oraz funkcjonowania środowiska. Uwarunkowania ekofizjograficzne określają predyspozycje funkcjonalno – przestrzenne i możliwości zagospodarowania przestrzennego terenu opracowania. W miejscowym planie zagospodarowania przestrzennego analizowany obszar ma przeznaczenie pod tereny:

- zabudowy mieszkaniowej jednorodzinnej, o symbolu – **MN**;
- zabudowy mieszkaniowej jednorodzinnej z dopuszczeniem zabudowy usługowej, o symbolu – **MN/U**;
- zabudowy usługowej z dopuszczeniem zabudowy mieszkaniowej jednorodzinnej, o symbolu – **U/MN**;
- zabudowy usługowej, o symbolu – **U**;
- rolny, o symbolu – **R**,
- infrastruktury technicznej – kanalizacja, o symbolu – **K**;
- zabudowy usługowej z terenem zieleni urządzonej z dopuszczeniem parkingu, o symbolu – **U/ZP/KP**;
- dróg publicznych dojazdowych, o symbolu – **KD-D**;
- dróg wewnętrznych, o symbolu – **KDW**;
- ciągu pieszojezdnego, o symbolu – **KX**.

Możliwe zmiany w środowisku dotyczyć będą przekształceń rzeźby terenu, warunków topoklimatycznych, ilości i jakości wód powierzchniowych, zasięgu terenów hydrogenicznych oraz pokrywy roślinnej. Tworzenie zabudowy kształtować będzie znaczące zmiany w ukształtowaniu

powierzchni o krajobrazie. Potencjalne zmiany wiązać się będą ze zmianami wysokości względnych powierzchni terenu, przekształceniami i zniszczeniami profilu glebowego oraz przerwaniem procesu glebotwórczego, potencjalnym uruchomieniem procesów morfodynamicznych (erozja) i modyfikacją krajobrazu. Nie bez wpływu na modyfikacje topoklimatu pozostaną przekształcenia rzeźby terenu i usuwanie roślinności, w tym głównie zadrzewień. Prognozowane zmiany w pokrywie roślinnej dotyczą uszczuplenia zasobów terenów rolniczych - zmiana sposobu użytkowania lub zniszczeń w czasie realizacji zamierzeń inwestycyjnych (obiekty budowlane, infrastruktura drogowa).

Tworzenie zabudowy na terenach zadrzewionych, które sporadycznie występują na analizowanym obszarze, związane jest z usunięciem drzewostanu, co nie wpływa pozytywnie na stan ilościowy i jakościowy zasobów przyrodniczych. Istotne znaczenie w aspekcie, jakości stanu środowiska ma stworzenie warunków do ochrony zasobów przyrodniczych i krajobrazowych poprzez wykreowanie właściwych zachowań społeczeństwa w tym zakresie.

Wśród najważniejszych zdiagnozowanych w opracowaniu fizjograficznym uwarunkowań, istotnych z punktu widzenia zakładanych w projekcie planu funkcji, wymienić należy:

- obszar objęty analizą charakteryzuje się małą odpornością na regenerację, ze względu na występowanie dużej ilości terenów rolniczych i zabudowanych;
- w północno - wschodniej części obszaru objętego opracowaniem występuje strefa „B” ochrony konserwatorskiej;
- bezpośrednie sąsiedztwo drogi krajowej – ul. Bydgoska (DK10) i dróg lokalnych;
- teren cechuje się dobrym stanem środowiska – podlega oddziaływaniom typowym dla obszarów podmiejskich – wprowadzaniu sukcesywnej zabudowy z jej konsekwencjami dla krajobrazu i powierzchni ziemi, niskiej emisji, zagrożeniem bezpośrednim związanym z ruchem pojazdów.

Specyficzny krajobraz wynikający z położenia obszaru w pobliżu enklawy leśnej Puszczy Bydgoskiej, obecność zadrzewień i lasów na południu podnosi estetyczno-krajobrazowe walory terenu. Wprowadzenie nowych funkcji w istotny sposób zmieni krajobraz i spowoduje jego dalszą antropizację w obrębie i w otoczeniu obszaru opracowania. Wystąpi oddziaływanie na krajobraz postrzegany z dróg oraz wiejskich jednostek osadniczych – sąsiednie zabudowania. Wskutek przemyślanego i ukierunkowanego kształtowania analizowany obszar może znacząco zmienić swój charakter przez uatrakcyjnienie środowiska wizualnego i wzmocnienie struktury osadniczej.



Widok z DK10 na pola uprawne znajdujące w zachodniej części terenu objętego opracowaniem



Widok z DK10 na pola uprawne znajdujące w środkowej części terenu objętego opracowaniem



Widok z DK10 w kierunku ulicy Leśnej



Schron bojowy nr 5 znajdujący się w pobliżu ul. Leśnej

3.3. Stan środowiska na obszarach objętych przewidywanym znaczącym oddziaływaniem.

Obszar objęty analizą nie jest położony w granicach obszarów objętych ochroną przyrody. Najbliżej zlokalizowane obszary podlegające ochronie, zgodnie z zapisami ustawy z dnia 16 kwietnia 2004 r. o ochronie przyrody, znajdują się w znacznej odległości (do 10 km – zgodnie z danymi zawartymi na stronie internetowej <http://geoserwis.gdos.gov.pl/mapy/>) od granic terenu objętego opracowaniem i są to:

- Rezerwaty:
 - Kryszyn, w odległości ok. 2,19 km;
 - Hedera, w odległości ok. 5,03 km;
 - Las Minikowski, w odległości ok. 5,79 km;
 - Łąki Ślesińskie, w odległości ok. 9,38 km.
- Nadwiślański Park Krajobrazowy, w odległości ok. 8,88 km.
- Obszary Chronionego Krajobrazu:
 - Wydm Kotliny Toruńsko-Bydgoskiej część wschodnia i zachodnia, w odległości ok. 4,25 km;
 - Zalewu Koronowskiego, w odległości ok. 7,00 km.
- Natura 2000 Obszary Specjalnej Ochrony:
 - Dolina Środkowej Noteci i Kanału Bydgoskiego, w odległości ok. 0,37 km.
- Natura 2000 Specjalne Obszary Ochrony:
 - Dolina Noteci, w odległości ok. 370 m;
 - Równina Szubińsko-Łabiszyńska, w odległości ok. 9,11 km;
- użytki ekologiczne, najbliższy w odległości ok. 2,39 km;
 - pomniki przyrody, najbliższy w odległości ok. 0,64 km.

Warto zwrócić uwagę, iż teren objęty opracowaniem stanowi w znacznej części tereny rolne oraz tereny zabudowane. Przez około 20% terenu objętego opracowaniem, przebiega korytarz ekologiczny Bory Tucholskie – Dolina Noteci (KPn-17A), od południa sąsiaduje z korytarzem – Dolina Noteci – GKPnC-17.



Analizowany obszar na tle mapy obszarów chronionych



Analizowany obszar na tle mapy korytarzy ekologicznych

Ze względu na bliskie położenie analizowanego terenu w stosunku do obszaru mającego znaczenie dla Wspólnoty – Dolina Noteci PLH300004 oraz obszaru Natura 2000 Dolina Środkowej Noteci i Kanału Bydgoskiego PLB300001 dokonana została analiza zarządzenia Regionalnego Dyrektora Ochrony Środowiska w Bydgoszczy i Regionalnego Dyrektora Ochrony Środowiska w Poznaniu z dnia 28 kwietnia 2014 r. w sprawie ustanowienia planu zadań ochronnych dla obszaru Natura 2000 Dolina Noteci PLH300004.

Obszar Specjalnej Ochrony Dolina Środkowej Noteci i Kanału Bydgoskiego (PLB 300001)

Jest to rozległy obszar leżący w granicach województw kujawsko-pomorskiego i wielkopolskiego. Obejmuje Pradolinę Toruńsko-Eberswaldzką między Bydgoszczą a Ujściem, a więc na przestrzeni ponad 80 km. Na terenie PLB300001 stwierdzono występowanie 20 gatunków ptaków zagrożonych w skali UE (w tym zwłaszcza podróżniczek, rybitwa czarna oraz żuraw i biegus zmienny - dla rybitwy oraz podróżniczka jest to ważny obszar lęgowy, gdyż szacuje się, że do rozrodu przystępuje tu nawet 3-5% całej populacji lęgowej w Polsce, dla żurawia oraz biegusa dolina Noteci jest natomiast miejscem postojów w czasie migracji - obserwuje się stada liczące nawet po kilkaset sztuk). Wśród spotykanych tu ptaków jest 10 gatunków wpisanych do „Polskiej czerwonej księgi zwierząt”.

Obszar obejmuje pradolinę rzeczną o zmiennej szerokości od 2 do 8 km, która ma tu przebieg równoleżnikowy. Od północy obszar graniczy z wysoczyzną Pojezierza Krajeńskiego - maksymalne deniwelacje pomiędzy dnem doliny a skrajem wysoczyzny dochodzą tu do 140 m. Od południa pradolina jest ograniczona piaszczystym Tarasem Szamocińskim, zajęтым w znacznej mierze przez lasy, stykającym się z krawędzią Pojezierza Chodzieskiego. Znaczne części pradoliny zostały zmeliorowane i prowadzona jest na nich gospodarka łąkowa. W kilku miejscach pradoliny założono stawy rybne, na których prowadzona jest intensywna hodowla ryb – stawy Antoniny, Smogulec, Ostrówek, Występ i Ślesin. Zachodnia część pradoliny, objęta przez obszar, jest obecnie doliną Noteci. Część wschodnia jest doliną żeglownego Kanału Bydgoskiego, wybudowanego w końcu XVIII w., łączącego dorzecza Odry i Wisły. W obrębie obszaru znajdują się 2 ostoje ptaków o randze europejskiej: E37 (Stawy Ostrówek i Smogulec) i E38 (Stawy Ślesin i Występ). Występuje co najmniej 18 gatunków ptaków z Załącznika I Dyrektywy Ptasiej, 8 gatunków z Polskiej Czerwonej Księgi (PCK). W okresie lęgowym obszar zasiedla około 10% populacji krajowej (C6) podróżniczka (PCK); co najmniej 1% populacji krajowej (C6) następujących gatunków ptaków: bielik (PCK) i kania czarna (PCK); w stosunkowo wysokiej liczebności (C7) występują kania ruda i błotniak stawowy. W okresie wędrówek występuje co najmniej 1% populacji szlaku wędrówkowego (C2) łabędzia czarnodziobego; stosunkowo duże koncentracje (C7) osiąga siewka złota.

Wyszczególnienie przedmiotów ochrony:

Zgodnie z informacjami zawartymi w Standardowym Formularzu Danych (SDF) przedmiotami ochrony obszaru Natura 2000 Dolina Środkowej Noteci i Kanału Bydgoskiego PLH300001 są następujące siedliska i gatunki:

3150 Starorzeczka i naturalne, eutroficzne zbiorniki wodne ze zbiorowiskami *Nymphaeion*, *Potamion*
6210 Murawy kserotermiczne (*Festuco-Brometea* i ciepłolubne murawy z *Asplenio septentrionalis-Festucion pallentis*)
6230 Górskie i niżowe murawy bliźniczkowe (*Nardion* – płaty bogate florystycznie)
6410 Zmienneowilgotne łąki trzęślicowe (Molinion)
6430 Ziołorośla górskie (*Adenostyli on alliariae*) i ziołorośla nadrzeczne (*Convolvuletalia sepium*)
6510 Niżowe i górskie świeże łąki użytkowane ekstensywnie (*Arrhenatherion elatioris*)
7140 Torfowiska przejściowe i trzęsawiska (przeważnie z roślinnością *Scheuchzerio-Caricetea*)
9170 Grąd środkowoeuropejski i subkontynentalny (*Galio-Carpinetum*, *Tilio-Carpinetum*)
9190 Kwaśne dąbrowy (*Quercion robori-petraeae*)
91E0 Łęgi wierzbowe, topolowe, olszowe i jesionowe (*Salicetum albo-fragilis*, *Populetum albae*, *Alnenion glutinoso-incanae*, olsy źródłiskowe)
91F0 Łęgowe lasy dębowo-wiązowo-jesionowe (*Ficario-Ulmetum*)
91I0 Ciepło lubne dąbrowy (*Quercetalia pubescenti-petraeae*)
Trzepla zielona *Ophiogomphus cecilia*
Czerwończyk nieparek *Lycaena dispar*
Przeplatka aurinia *Euphydryas aurinia*
Pachnica dębowa *Osmoderma eremita*
Kozioróg dębosz *Cerambyx cerdo*
Kumak nizinny *Bombina bombina*

Specjalny Obszar Ochrony Dolina Noteci (PLH 300004)

Zasięg obszaru jest zbliżony do PLB300001. Podstawowym walorem ostoi są zróżnicowane ekosystemy łąkowe. Tylko w okolicach Ślesina stwierdzono 202 gatunki i mieszańce roślin naczyniowych. Ponadto występuje tu kilkanaście typów siedlisk wyodrębnionych i chronionych w ramach Natura 2000.

Obszar Natura 2000 Dolina Noteci PLH300004 o łącznej powierzchni 50 532 ha obejmuje fragment doliny Noteci między miejscowością Wieleń a Bydgoszczą. Obszar ten jest w dużej części zajęty przez torfowiska niskie, z fragmentami zalewowych łąk i trzcinowisk, z enklawami zakrzewień i zadrzewień. Na zboczach doliny znajdują się płaty muraw kserotermicznych. W okolicach Goraja, Pianówki i Góry oraz Ślesina występują kompleksy buczyn i dąbrów, w tym m. in. siedlisk przyrodniczych: ciepłolubnej dąbrowy i mieszanych lasów zboczowych. Teren przecinają kanały i rowy odwadniające. Liczne są starorzeczka i wypełnione wodą doły potorfowe. Miejscami występują rozległe płaty łągów.

Wyszczególnienie przedmiotów ochrony:

Zgodnie z informacjami zawartymi w Standardowym Formularzu Danych (SDF) przedmiotami ochrony obszaru Natura 2000 Dolina Noteci PLH300004 są następujące siedliska i gatunki:

- 3150 Starorzeczca i naturalne eutroficzne zbiorniki wodne ze zbiorowiskami z *Nymphaeion*, *Potamion*,
- 3270 Zalewane muliste brzegi rzek,
- 4030 Suche wrzosowiska (*Calluno-Genistion*, *Pohlio-Callunion*, *Calluno-Arctostaphylion*),
- 6210 Murawy kserotermiczne (*Festuco-Brometea*) - priorytetowe są tylko murawy z istotnymi stanowiskami storczyków,
- 6410 Zmiennowilgotne łąki trzęślicowe (*Molinion*),
- 6430 Ziołorośla górskie (*Adenostylion alliariae*) i ziołorośla nadrzeczne (*Convolvuletalia sepium*),
- 6510 Niżowe i górskie świeże łąki użytkowane ekstensywnie (*Arrhenatherion elatioris*),
- 9110 Kwaśne buczyny (*Luzulo-Fagenion*),
- 9130 Żyzne buczyny (*Dentario glandulosae-Fagenion*, *Galio odorati-Fagenion*),
- 9170 Grąd środkowoeuropejski i subkontynentalny (*Galio-Carpinetum*, *Tilio-Carpinetum*),
- 9190 Pomorski kwaśny las brzoźowo-dębowy (*Betulo-Quercetum*),
- 91E0 Łęgi wierzbowe, topolowe, olszowe i jesionowe (*Salicetum albo-fragilis*, *Populetum albae*, *Alnenion*),
- 91F0 Łęgowe lasy dębowo-wiązowo-jesionowe (*Ficario-Ulmetum*),
- 91I0 Ciepłolubne dąbrowy (*Quercetalia pubescenti-petraeae*),
- 1617 Starodub łąkowy (*Angelica palustris*),
- 1355 Wydra europejska (*Lutra Lutra*),
- 1188 Kumak nizinny (*Bombina bombina*),
- 1145 Piskorz (*Misgurnus fossilis*),
- 4038 Czerwończyk fioletek (*Lycaena helle*).

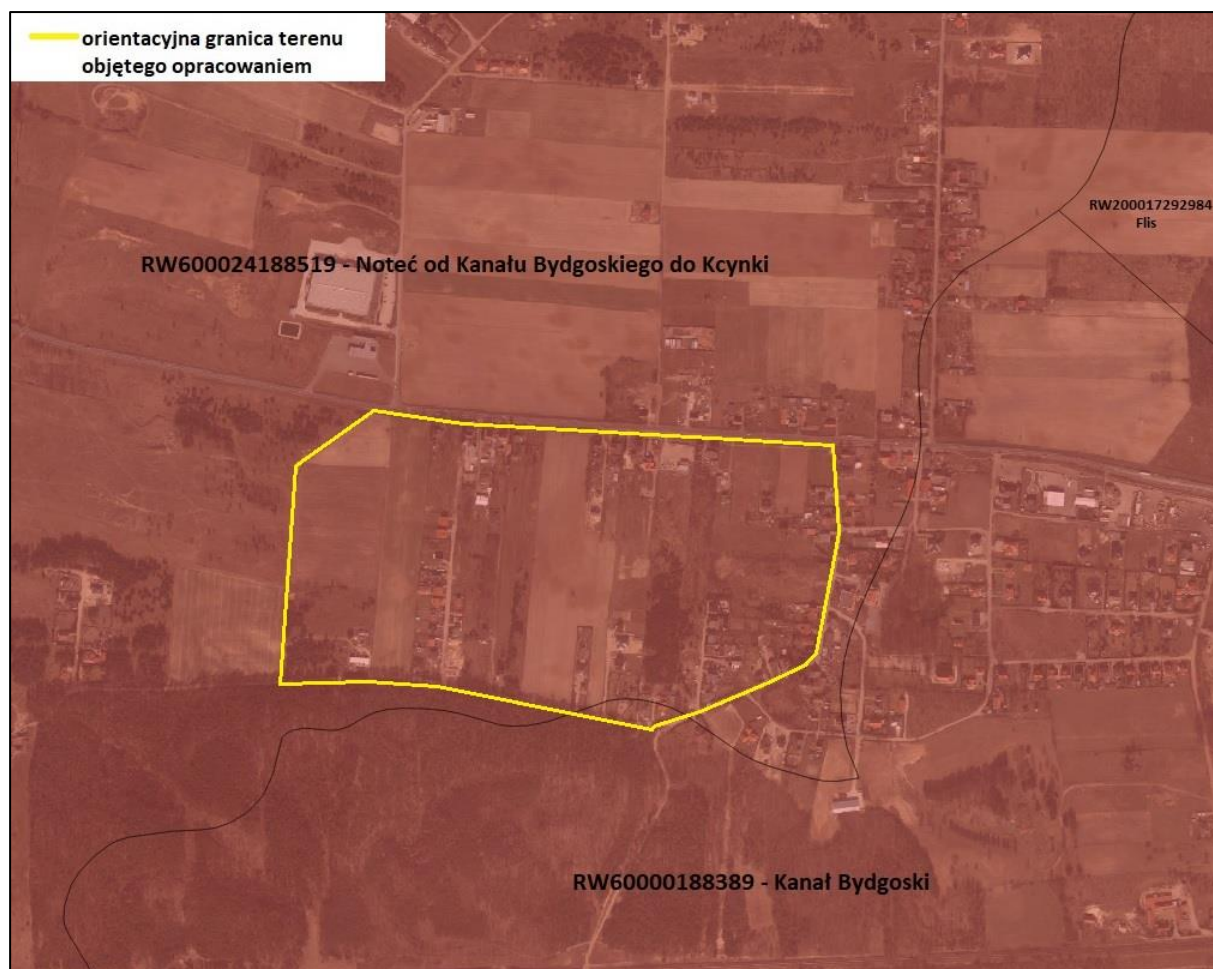
Na analizowanym obszarze nie stwierdzono występowania ww. przedmiotów ochrony.

Teren objęty planem położony jest w dorzeczu rzeki Odry, w regionie wodnym Warty. Według podziału hydrogeologicznego GZWP analizowany teren nie znajduje się na obszarze Głównego Zbiornika Wód Podziemnych (GZWP).

Dla dorzecza Odry, na terenie którego zlokalizowany jest teren opracowania, przygotowano *Plan gospodarowania wodami na obszarze dorzecza Odry*, opublikowany w dniu 27 maja 2011 r. (M.P. z 2011 r. nr 40, poz 451). Obszar opracowania należy do JCWPd nr 43 (PLGW600043), stan ilościowy i chemiczny oceniono jako słaby. Rozpatrywana jednolita część wód podziemnych jest zagrożona ryzykiem nieosiągnięcia celów środowiskowych, tj. utrzymania, co najmniej dobrego stanu ilościowego i chemicznego wód podziemnych.

Obszar opracowania znajduje się w obszarze naturalnej jednolitej części wód powierzchniowych (JCWP) – Notec od Kanału Bydgoskiego do Kcynki (RW600024188519), którego ocenę stanu ocenia się jako złą, ocena ryzyka nieosiągnięcia celów środowiskowych jest zagrożona. Fragment analizowanego obszaru znajdujący się w południowo – centralnej części znajduje się w obszarze naturalnej jednolitej części wód powierzchniowych (JCWP) – Kanał Bydgoski

(RW60000188389), którego ocenę stanu ocenia się jako złą, ocena ryzyka nieosiągnięcia celów środowiskowych jest zagrożona.



Położenie analizowanego obszaru na tle JCWP

Realizacja miejscowego planu nie będzie oddziaływać na wody powierzchniowe i nie przyczyni się do zmiany obecnie występującego stanu ekologicznego JCWP.

W zlewni JCWP – Kanał Bydgoski zastosowano odstępstwa z uwagi na niską wiarygodność oceny i związany z tym brak możliwości wskazania przyczyn nieosiągnięcia dobrego stanu brak jest możliwości zaplanowania racjonalnych działań naprawczych. Zaplanowanie i wdrożenie jakichkolwiek działań będzie generowało nieuzasadnione koszty. W związku z tym w JCWP zaplanowano działanie mające na celu rozpoznanie rzeczywistego stanu ekologicznego – przeprowadzenie monitoringu badawczego. W przypadku potwierdzenia złego stanu po 2 latach wprowadzone zostanie działanie mające na celu rozpoznanie jego przyczyn. Takie etapowe postępowanie pozwoli na racjonalne zaplanowanie niezbędnych działań i zapewnienie ich wymaganej skuteczności.

W zlewni JCWP – Noteć od Kanału Bydgoskiego do Kcynki występuje presja nierozpoznana presja, presja komunalna. W programie działań zaplanowano działania obejmujące przegląd pozwoleń

wodnoprawnych, mające na celu rozpoznanie presji a w rezultacie ograniczenie tej presji tak, aby możliwe było osiągnięcie wskaźników zgodnych z wartościami dla dobrego stanu. Z uwagi jednak na czas niezbędny dla wdrożenia działań, a także okres niezbędny aby wdrożone działania przyniosły wymierne efekty, dobry stan będzie mógł być osiągnięty do roku 2027. Ponadto W programie działań zaplanowano działanie opracowanie wariantowej analizy sposobu udrożnienia budowli piętrzących na cieku Noteć wraz ze wskazaniem wariantu do realizacji oraz opracowaniem dokumentacji projektowej wraz ze wskazaniem wariantu do realizacji oraz opracowaniem dokumentacji projektowej obejmujące szczegółową analizę lokalnych uwarunkowań, mającą na celu dobór optymalnych rozwiązań technicznych. Wdrożenie konkretnych działań naprawczych będzie możliwe dopiero po przeprowadzeniu wyżej wymienionych analiz.

Mając na uwadze powyższe nie ma przeciwwskazań do wprowadzania na terenie omawianych działek możliwości lokalizowania terenów:

- zabudowy mieszkaniowej jednorodzinnej, o symbolu – **MN**;
- zabudowy mieszkaniowej jednorodzinnej z dopuszczeniem zabudowy usługowej, o symbolu – **MN/U**;
- zabudowy usługowej z dopuszczeniem zabudowy mieszkaniowej jednorodzinnej, o symbolu – **U/MN**;
- zabudowy usługowej, o symbolu – **U**;
- rolny, o symbolu – **R**,
- infrastruktury technicznej – kanalizacja, o symbolu – **K**;
- zabudowy usługowej z terenem zieleni urządzonej z dopuszczeniem parkingu, o symbolu – **U/ZP/KP**;
- dróg publicznych dojazdowych, o symbolu – **KD-D**;
- dróg wewnętrznych, o symbolu – **KDW**;
- ciągu pieszojezdnego, o symbolu – **KX**.

Na obszarze objętym opracowaniem nie stwierdzono występowania gatunków fauny i flory cennej przyrodniczo. Obszar nie znajduje się na obszarze szczególnego zagrożenia powodzią, a także na obszarze narażonym na zalanie w przypadku zniszczenia lub uszkodzenia wału przeciwpowodziowego.

3.4. Istniejące problemy ochrony środowiska istotne z punktu widzenia realizacji projektowanego dokumentu.

Realizacja ustaleń projektu planu może wiązać się z niekorzystnymi skutkami dla środowiska. Do trwałych przekształceń środowiska może doprowadzić realizacja przedsięwzięć związanych z realizacją nowych terenów: zabudowy mieszkaniowej jednorodzinnej, zabudowy mieszkaniowej jednorodzinnej z dopuszczeniem zabudowy usługowej, zabudowy usługowej z dopuszczeniem

zabudowy mieszkaniowej jednorodzinnej, zabudowy usługowej, rolny, infrastruktury technicznej – kanalizacja, zabudowy usługowej z terenem zieleni urządzonej z dopuszczeniem parkingów, dróg publicznych dojazdowych, dróg wewnętrznych, ciągu pieszojezdnego.

Zmiany zachodzące w środowisku należy rozpatrywać w większej skali niż tylko przedmiotowe obszary objęte planem, czynniki dotyczące zanieczyszczenia powietrza czy pogorszenia klimatu akustycznego są efektem funkcjonowania całej gminy. Do najważniejszych zagrożeń środowiska zaliczamy:

- pogarszający się klimat akustyczny – coraz większy hałas spowodowany zwiększającą się liczbą przejeżdżających samochodów (w tym ciężarowych), jest to zagrożenie dla prawidłowego funkcjonowania zarówno ludzi jak i środowiska – w celu polepszenia warunków akustycznych należy poprawić stan dróg, wprowadzić zieleni wysoką,
- zanieczyszczenie powietrza a pośrednio również gleby – spowodowane spalinami wydzielanymi w procesie spalania paliwa przez samochody osobowe i ciężarowe, a także produktami spalania drewna i węgla, jako głównych nośników energii przy ewentualnym piecowym ogrzewaniu budynków,
- pogarszający się mikroklimat – w celu poprawienia warunków klimatycznych w skali całej gminy należy zwiększać sukcesywnie ilość zieleni wysokiej (zwiększenie wilgotności powietrza oraz obniżenie jego temperatury w porze letniej, częściowe oczyszczenie powietrza ze spalin i pyłu zawieszonego, wymiana gazowa, czyli zamiana pochłanianego dwutlenku węgla w tlen, tłumienie hałasu komunikacyjnego, zacienienie fragmentów przestrzeni podwórka, wydzielanie fitoncydów - poprawiających nastrój i stan zdrowia mieszkańców).

Zmiany antropogeniczne wynikają przede wszystkim z zajmowania nowych terenów pod zainwestowanie, co wiąże się na ogół z daleko posuniętą ingerencją w środowisko, związaną z przystosowaniem terenu od zabudowę. W efekcie rozwoju zainwestowania występują i będą występować typowe i często nieuniknione zmiany środowiska przyrodniczego.

Na etapie inwestycyjnym mogą to być:

- zmiany lokalnego ukształtowania terenu w wyniku robót ziemnych (nasypy gruntowe);
- przekształcenia w przypowierzchniowych strukturach geologicznych w związku z robotami ziemnymi (wymiana nienośnych gruntów organicznych na nośne);
- likwidacja pokrywy glebowej;
- zmiany aktualnego użytkowania gruntów;
- likwidacja istniejącej roślinności i wprowadzanie nowej;
- zmiany w lokalnym obiegu wody przez ograniczenie infiltracji i wzrost parowania (wprowadzenie sztucznych nawierzchni);
- obniżenie pierwszego poziomu wody podziemnej;
- modyfikacje topoklimatu w wyniku oddziaływania zabudowy na kształtowanie się warunków:

- termicznych (większa pojemność cieplna w stosunku do powierzchni pokrytej roślinnością, sztuczne źródła ciepła);
- anemometrycznych (powstanie lokalnej cyrkulacji, jako efekt oddziaływania zabudowy i podwyższenia temperatury),
- wilgotnościowych (zmniejszenie retencji przypowierzchniowej i przenikania wody do przypowierzchniowych warstw gruntu);
- zmiany fizjonomii krajobrazu przez wprowadzenie obiektów na terenie dotychczas wolnym od zabudowy.

Konsekwencją wprowadzenia zainwestowania będzie jego dalsze oddziaływanie na środowisko, tzw. oddziaływanie na etapie funkcjonowania. Może ono być bardzo zróżnicowane w zależności od charakteru zrealizowanych obiektów. W przewadze oddziaływanie takie ma wpływ na wszystkie komponenty środowiska przyrodniczego. Do podstawowych, intensywnych i stale narastających oddziaływań antropogenicznych na środowisko przyrodnicze w obrębie obszaru opracowania należą:

- zmiany charakteru użytkowania terenu w wyniku przejmowania terenów - likwidacja gleby i roślinności, zmiany poziomu wód gruntowych, wymiana podłoża;
- oddziaływanie komunikacyjnych źródeł zanieczyszczeń.

Potencjały środowiska danego obszaru służą głównie realizacji funkcji mieszkaniowej, ewentualnie mieszkaniowej z dopuszczeniem usług przy drodze krajowej. Możliwe zmiany w środowisku dotyczyć będą, zatem wyżej już wymienionych przekształceń rzeźby terenu, warunków topoklimatycznych, ilości i jakości wód powierzchniowych, zasięgu terenów hydrogenicznych oraz pokrywy roślinnej. Tworzenie zabudowy kształtować będzie znaczące zmiany w ukształtowaniu powierzchni o krajobrazie. Potencjalne zmiany wiązać się będą ze zmianami wysokości względnych powierzchni terenu, przekształceniami i zniszczeniami profilu glebowego oraz przerwaniem procesu glebotwórczego, potencjalnym uruchomieniem procesów morfodynamicznych (erozja) i modyfikacją krajobrazu. Nie bez wpływu na modyfikacje topoklimatu pozostaną przekształcenia rzeźby terenu i usuwanie roślinności, w tym głównie zadrzewień. Prognozowane zmiany w pokrywie roślinnej dotyczą uszczuplenia zasobów leśnych, zadrzewień, jaki i powstawania nowych nasadzeń, sukcesji wtórnej lub ze zmiany sposobu użytkowania lub zniszczeń w czasie realizacji zamierzeń inwestycyjnych (obiekty budowlane, infrastruktura drogowa).

W odniesieniu do obszaru objętego opracowaniem szczególne zagrożenie może stanowić lokalizacja obiektów stanowiących nowe dominanty przestrzenne i wysokościowe w miejscach eksponowanych widokowo, nieumiejętne kształtowanie przestrzeni i form architektonicznych połączone z brakiem szacunku dla istniejącej szaty roślinnej oraz realizacja obiektów budowlanych o nieestetycznej formie architektonicznej. Do obniżenia walorów krajobrazowych przyczynia się również degradacja pozostałych komponentów środowiska, zwłaszcza zanieczyszczenie wód i powietrza oraz zubożenie szaty roślinnej.

Tworzenie zabudowy na terenach zadrzewionych, związane z usunięciem drzewostanu nie wpływa pozytywnie na stan ilościowy i jakościowy zasobów przyrodniczych. Wycinka drzew i krzewów powinna zostać przeprowadzona poza głównym okresem lęgowym ptaków, tj. poza okresem od 1 marca do 31 sierpnia. Drzewa nieprzeznaczone do wycinki należy odpowiednio zabezpieczyć. Istotne znaczenie w aspekcie jakości stanu środowiska ma stworzenie warunków do ochrony zasobów przyrodniczych i krajobrazowych poprzez wykreowanie właściwych zachowań społeczeństwa w tym zakresie. Zagrożeniem dla jakości środowiska na omawianym terenie jest również negatywny wpływ na środowisko wodno-gruntowe związany z nieodpowiednim gospodarowaniem na terenach objętych planem. Szczególnie istotne dla zachowania i poprawy walorów krajobrazowych omawianego obszaru będzie kształtowanie zieleni towarzyszącej zabudowie, która powstanie w przyszłości. W kontekście oceny stanu całości krajobrazu na tym terenie, stwierdza się, że pod względem stanu zachowania walorów krajobrazowych – należy utrzymać wskazane w studium obszary objęte ochroną środowiska przyrodniczego i kulturowego – w północno - wschodniej części obszaru wśród objętego opracowaniem, występuje strefa „B” ochrony konserwatorskiej, występują również obiekty ujęte w ewidencji zabytków, będące fragmentem linii umocnień Przedmościa Bydgoskiego.

3.5. Potencjalne zmiany stanu środowiska w przypadkach braku realizacji projektowanego dokumentu.

W przypadku braku realizacji miejscowego planu zagospodarowania przestrzennego obszar Gminy Sicienko położony w części w miejscowości Kruszyn, w rejonie ul. Bydgoskiej – droga krajowa i ul. Leśnej pozostałby niezmienny.

W przypadku braku wprowadzenia miejscowego planu zagospodarowania przestrzennego należy się liczyć z chaotycznym rozwojem zabudowy na obszarze opracowania. Brak szczegółowych uregulowań w tym zakresie mogłoby skutkować bezpowrotnymi zmianami środowiska, zwłaszcza w zakresie elementów przyrodniczych – tereny leśne, dla których wskazane jest ich zachowanie i wzbogacanie. Brak ścisłych uregulowań w odniesieniu do emisji i odprowadzania ścieków może prowadzić do ogólnego pogarszania się jakości środowiska, zwłaszcza wód powierzchniowych i podziemnych.

Odpowiednie zagospodarowanie pomimo potencjalnych lokalnych przekształceń jakie może wywołać, pozwala na lepszą i skuteczniejszą ochronę zasobów środowiskowych, na stworzenie równowagi w układzie człowiek – środowisko. Warto także zauważyć, iż na analizowany teren wywierana jest presja inwestycyjna. Zatem pozostawienie obszaru bez ścisłych zasad zagospodarowania dostosowanych do obecnych realiów gospodarczych, społecznych i środowiskowych mogłoby potencjalnie doprowadzić do powstania chaosu przestrzennego, realizacji dominant przestrzennych czy nieestetycznej zabudowy.

3.6. Wskazanie napotkanych trudności wynikających z niedostatków techniki lub luk we współczesnej wiedzy.

Trudności wynikające z niedostatków techniki lub luk we współczesnej wiedzy mają istotny wpływ na rzetelność prognozy. Brak znajomości istotnych uwarunkowań może wpłynąć na nieuwzględnienie w prognozie ważnych z punktu widzenia skutków środowiskowych oddziaływań (zarówno pozytywnych, jak i negatywnych - choć znacznie istotniejsze jest pominięcie ewentualnych oddziaływań negatywnych). Znajomość obszarów, w których ma miejsce brak wiedzy pozwala na zwrócenie uwagi na aspekty, które w prognozie mogą nie być uwzględnione w pełni lub mogą nie być ocenione właściwie - właśnie ze względu na luki w wiedzy.

Analizowany projekt planu stwarza możliwość rozwoju szeregu różnych funkcji. Głównie przypadku zabudowy U, MN/U, U/MN, U/ZP/KP istnieją braki w wiedzy dotyczące rzeczywistego charakteru przyszłej zabudowy i rodzajów prowadzonych działalności. Usługa jest każdą działalnością lub korzyścią nie mającą charakteru materialnego, którą jedna ze stron może zaoferować drugiej, co nie koniecznie musi być związane ze sprzedażą dóbr lub usług w porównaniu do produktu, który można kupić na własność. W Polskiej Klasyfikacji Wyrobów i Usług (PKWiU) usługa obejmuje:

- wszystkie czynności jakie są świadczone na rzecz jednostek gospodarczych, które prowadzą działalność produkcyjną, jednocześnie nie wytwarzają nowych dóbr materialnych - usług na rzecz produkcji.
- wszystkie czynności świadczone na rzecz jednostek gospodarki narodowej, ludności, które są przeznaczone dla celów konsumpcji społecznej, zbiorowej czy indywidualnej.

Klasyfikacja wyróżnia się:

- usługi produkcyjne, które są czynnościami będącymi współdziałaniem w procesie produkcji, nie tworzące nowych dóbr. Są one wykonywane przez jedną jednostkę gospodarczą na zlecenie drugiej.
- usługi konsumpcyjne, czyli te które są bezpośrednio lub pośrednio związane z zaspokojeniem potrzeb ludności.
- usługi ogólnospołeczne, czynności, które zaspokajają potrzeby porządkowo - organizacyjne gospodarki narodowej i społeczeństwa jako całości.

Ustawa o podatku od towarów i usług i o podatku akcyzowym między innymi (art. 4) usługi rozumie przez:

- usługi wymienione w klasyfikacjach wydanych na podstawie przepisów o statystyce państwowej,
- roboty budowlano - montażowe,
- sprzedaż praw lub udzielenie licencji i sublicencji w rozumieniu przepisów prawa własności przemysłowej,
- oddanie do używanie wspólnego znaku towarowego albo wspólnego znaku towarowego gwarancyjnego w rozumieniu przepisów prawa własności przemysłowej,

- udzielenie licencji lub upoważnienie do korzystania z licencji oraz przeniesienie autorskiego prawa majątkowego w rozumieniu przepisów prawa autorskiego.

Zgodnie z ustaleniami projektu planu (nawet przy zawartych w planie ograniczeniach) możliwy jest rozwój różnych działalności o zróżnicowanym charakterze i zakresie możliwych oddziaływań na środowisko, na chwilę obecną ciężko ustalić jaki rodzaj działalności usługowej będzie wprowadzony na analizowanym terenie. Podkreślić należy, że w projekcie planu zawarto istotne zastrzeżenie: *na terenach 1U, 2U/MN, 3MN/U, 5MN/U oraz 10U/ZP/KP obowiązuje zakaz realizacji inwestycji mogących zawsze znacząco i mogących potencjalnie znacząco oddziaływać na środowisko, z wyłączeniem infrastruktury technicznej oraz inwestycji celu publicznego, w tym z zakresu łączności publicznej, zgodnych z przepisami odrębnymi.* Jest to istotne ograniczenie, bowiem eliminuje szereg działalności o dużej uciążliwości. Zagadnienie przedsięwzięć mogących oddziaływać na środowisko jest regulowane przez rozporządzenie Rady Ministrów z dnia 10 września 2019 r. w sprawie przedsięwzięć mogących znacząco oddziaływać na środowisko, które zawiera szczegółowy katalog ww. przedsięwzięć. Ponadto dla terenów 1U, 2U/MN, 3MN/U, 5MN/U oraz 10U/ZP/KP wprowadzono ustalenie, że: *„uciążliwość prowadzonej działalności nie może wykraczać poza granice działki i nie może negatywnie wpływać na środowisko, w tym na grunt, wody podziemne i powierzchniowe z wyłączeniem inwestycji celu publicznego z zakresu łączności publicznej, zgodnych z przepisami odrębnymi”*.

Dla tego typu zagospodarowania wskazuje się na istotne luki w stanie wiedzy – uniemożliwiające przeprowadzenie pełnej i precyzyjnej prognozy.

3.7. Cele ochrony środowiska ustanowione na szczeblu międzynarodowym, wspólnotowym i krajowym, istotne z punktu widzenia projektowanego dokumentu, oraz sposoby, w jakich te cele i inne problemy środowiska zostały uwzględnione podczas opracowywania dokumentu.

Podstawową zasadą, na której powinna opierać się polityka zagospodarowania przestrzennego jest zasada zrównoważonego rozwoju. Zrównoważony rozwój został określony, jako proces mający na celu zaspokojenie aspiracji rozwojowych obecnego pokolenia w sposób umożliwiający realizację tych samych dążeń następnym pokoleniom. W raporcie wyodrębnione zostały trzy główne obszary, na których należy się skoncentrować się przy planowaniu skutecznej strategii osiągnięcia zrównoważonego rozwoju: ochrona środowiska i racjonalna gospodarka zasobami naturalnymi, wzrost gospodarczy i sprawiedliwy podział korzyści z niego wynikających oraz rozwój społeczny. Na bazie zasady zrównoważonego rozwoju oparte zostały poszczególne cele ochrony środowiska ustanowione na szczeblu międzynarodowym. Zostały one zapisane w tzw. Protokołach do Konwencji Narodów Zjednoczonych, do których przystąpiła również Polska.

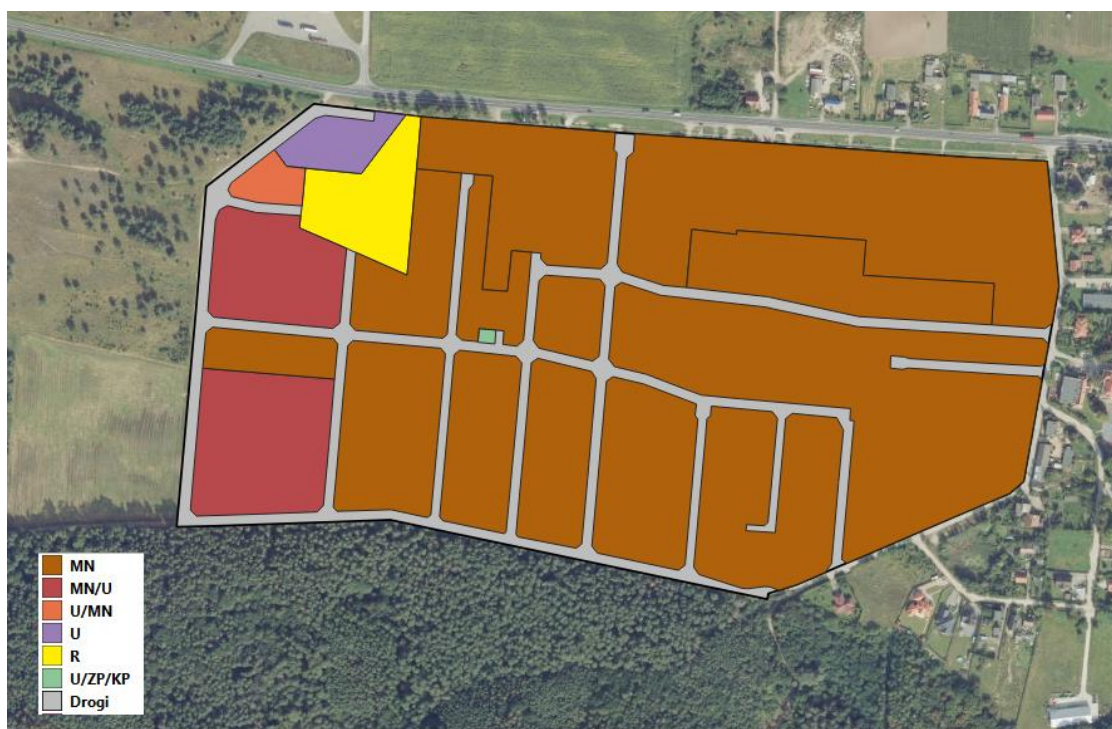
Cele ochrony środowiska ustanowione na szczeblu wspólnotowym, zostały zapisane w uchwałach, dyrektywach i rozporządzeniach Rady Unii Europejskiej.

Cele ochrony środowiska ustanowione na szczeblu międzynarodowym i wspólnotowym mają odzwierciedlenie w prawodawstwie polskim, co związane jest z koniecznością jego dostosowania do prawa unijnego. Na szczeblu województwa podstawowym dokumentem dotyczącym problematyki ochrony środowiska jest Program ochrony środowiska z planem gospodarki odpadami województwa kujawsko-pomorskiego na lata 2017-2020 z perspektywą na lata 2021-2024, uchwalony przez Sejmik Województwa Kujawsko-Pomorskiego Uchwałą Nr XXXVI/611/17 z dnia 25 września 2017 r.

4. INFORMACJE O ZAWARTOŚCI PROJEKTU PLANU.

W miejscowym planie zagospodarowania przestrzennego analizowany obszar ma przeznaczenie pod tereny:

- zabudowy mieszkaniowej jednorodzinnej, o symbolu – **MN**;
- zabudowy mieszkaniowej jednorodzinnej z dopuszczeniem zabudowy usługowej, o symbolu – **MN/U**;
- zabudowy usługowej z dopuszczeniem zabudowy mieszkaniowej jednorodzinnej, o symbolu – **U/MN**;
- zabudowy usługowej, o symbolu – **U**;
- rolnej, o symbolu – **R**,
- infrastruktury technicznej – kanalizacja, o symbolu – **K**;
- zabudowy usługowej z terenem zieleni urządzonej z dopuszczeniem parkingu, o symbolu – **U/ZP/KP**;
- dróg publicznych dojazdowych, o symbolu – **KD-D**;
- dróg wewnętrznych, o symbolu – **KDW**;
- ciągu pieszojezdnego, o symbolu – **KX**.



Przeznaczenie terenów w miejscowym planie zagospodarowania terenu

Największy odsetek terenów stanowią tereny rolne o symbolu **MN** (około 72,6% analizowanego terenu) w następnej kolejności tereny zabudowy mieszkaniowej jednorodzinnej z dopuszczeniem zabudowy usługowej – o symbolu **MN/U** (około 9,3%). Tereny zabudowy usługowej z dopuszczeniem zabudowy mieszkaniowej jednorodzinnej – o symbolu **U/MN** stanowią zaledwie 0,8% analizowanego obszaru, natomiast tereny zabudowy usługowej, o symbolu – **U**, stanowią 1,5 %. Tereny rolnicze, o symbolu – **R**, wydzielone w północno-wschodniej części analizowanego obszaru stanowią około 3,1%. Najmniejszy odsetek (0,1%) stanowią tereny zabudowy usługowej z terenem zieleni urządzonej z dopuszczeniem parkingu, o symbolu – **U/ZP/KP**. Pozostałe tereny dróg publicznych dojazdowych, o symbolu **KD-D**, dróg wewnętrznych, o symbolu **KDW** oraz ciągu pieszojezdnego łącznie stanowią około 12,7% całego obszaru.

5. PRZEWIDYWANE ZNACZĄCE ODDZIAŁYWANIE NA ŚRODOWISKO.

5.1. Oddziaływanie na różnorodność biologiczną.

Oddziaływania negatywne (bezpośrednie i pośrednie, długoterminowe, stałe):

Nie przewiduje się wystąpienia znaczących negatywnych oddziaływań wynikających z realizacji planu. Wykorzystanie działek jako terenów zabudowy mieszkaniowej jednorodzinnej, zabudowy mieszkaniowej jednorodzinnej z dopuszczeniem usług oraz dróg i pozostałych terenów wyznaczonych w projekcie planu ze względu na istniejące w pobliżu obiekty zabudowy, wydaje się racjonalne.

Oddziaływania pozytywne (bezpośrednie i pośrednie, długoterminowe, stałe):

Dla zminimalizowania negatywnego oddziaływania na terenach objętych planem wprowadza się obowiązek utrzymania minimalnego udziału procentowego powierzchni biologicznie czynnej w odniesieniu do powierzchni działki budowlanej zróżnicowany w zależności od rodzaju terenu wprowadzanego w planie.

5.2. Oddziaływanie na ludzi.

W przypadku analizowanego planu oddziaływanie na jakość życia mieszkańców dotyczy zarówno mieszkańców danego terenu, jak i mieszkańców sąsiednich terenów poddawanych oddziaływaniom generowanym na analizowanym terenie.

Oddziaływania negatywne (bezpośrednie i pośrednie, długoterminowe, stałe):

Nie przewiduje się wystąpienia znaczących negatywnych oddziaływań wynikających z realizacji planu. Oddziaływanie na ludzi w znacznym stopniu będzie ograniczało się do emisji hałasu

i zanieczyszczeń pyłowych w fazie realizacji i eksploatacji obiektów oraz infrastruktury towarzyszącej.

Oddziaływania pozytywne (bezpośrednie i pośrednie, długoterminowe, stałe):

W projekcie planu wprowadzono nowe tereny przeznaczone pod zabudowę o parametrach nawiązujących do istniejącej zabudowy działek sąsiednich. Wprowadzono wskaźniki urbanistyczne dotyczące nowej zabudowy tj.: wskaźnik powierzchni zabudowy, wskaźnik terenu biologicznie czynnego, maksymalna wysokość zabudowy itp. Ustalone planem przeznaczenia terenu mają na celu zachowanie istniejącego ładu przestrzennego. Ważne jest zachowanie standardów jakości klimatu akustycznego oraz kontrolowanie emisji gazów i pyłów do powietrza.

5.3. Oddziaływanie na zwierzęta i rośliny.

Oddziaływania negatywne (bezpośrednie i pośrednie, długoterminowe, stałe):

Nie przewiduje się wystąpienia znaczących negatywnych oddziaływań wynikających z realizacji planu. Powyższe zmiany nie będą wywierać jakiegokolwiek wpływu na zlokalizowane w znacznej odległości obszary chronione zgodnie z przepisami ustawy z dnia 16 kwietnia 2004 r. *o ochronie przyrody*. W miejscach nowopowstającej projektowanej zabudowy nastąpi zmniejszenie terenu powierzchni biologicznie czynnej, a także likwidacja terenu rolniczego oraz zadrzewień. Może to stwarzać czasowe zagrożenie dla bytujących tu zwierząt, takich jak ptaki, drobne ssaki czy owady.

Oddziaływania pozytywne (bezpośrednie i pośrednie, długoterminowe, stałe):

Dla zminimalizowania negatywnego oddziaływania na terenach objętych planem wprowadza się obowiązek utrzymania minimalnego udziału procentowego powierzchni biologicznie czynnej w odniesieniu do powierzchni działki budowlanej zróżnicowany w zależności od rodzaju terenu wprowadzanego w planie. W przypadku wycinki drzew należy dokonać nasadzeń kompensacyjnych, wycinkę należy prowadzić poza okresem lęgowym. Wycinka drzew i krzewów powinna zostać przeprowadzona poza głównym okresem lęgowym ptaków, tj. poza okresem od 1 marca do 31 sierpnia. Drzewa nie przeznaczone do wycinki należy odpowiednio zabezpieczyć.

5.4. Oddziaływanie na wodę.

Oddziaływania negatywne (bezpośrednie i pośrednie, długoterminowe, stałe):

Najbardziej wrażliwym na degradację elementem środowiska są wody powierzchniowe i podziemne. Istotnym zagrożeniem dla jakości wód jest nieuregulowana gospodarka ściekowa, która może wystąpić na omawianym obszarze, zgodnie z zapisami planu miejscowego zagospodarowania przestrzennego do czasu realizacji kanalizacji sanitarnej dopuszcza się odprowadzanie ścieków do zbiorników okresowo opróżnianych. Nie przewiduje się wystąpienia znaczących negatywnych oddziaływań wynikających z realizacji planu. Przy budowie dróg oraz miejsc utwardzonych proponuje się zastosowanie nawierzchni z materiałów uniemożliwiających wsiąkanie substancji ropopochodnych do gruntu.

Oddziaływania pozytywne (bezpośrednie i pośrednie, długoterminowe, stałe):

W projekcie planu wskazano wymagania w zakresie rozwoju systemu zaopatrzenia w wodę, odprowadzania i oczyszczania ścieków oraz gospodarki odpadami. Zmniejszenie infiltracji oraz retencji wód opadowych poprzez powstawanie zabudowy zostało ograniczone wprowadzeniem odpowiednich zapisów dotyczących nowej zabudowy tj.: wskaźnik powierzchni zabudowy, wskaźnik wielkości powierzchni biologicznie czynnej.

5.5. Oddziaływanie na powietrze.

Oddziaływania negatywne (bezpośrednie i pośrednie, długoterminowe, stałe):

Przewiduje się nieznaczny wzrost emisji zanieczyszczeń z ciągów komunikacyjnych powodowanych zwiększeniem ilości samochodów osobowych w związku z projektowanymi terenami budowlanymi. Obecnie teren przewidziany pod zabudowę, nie stanowi znacznego zagrożenia pogorszenia stanu powietrza. Przewiduje się nieznaczny wzrost emisji zanieczyszczeń ze spalania paliw podczas procesu ogrzewania budynków.

Oddziaływania pozytywne (bezpośrednie i pośrednie, długoterminowe, stałe):

Redukcja zanieczyszczeń powietrza powstających w wyniku ogrzewania budynków zminimalizowana zostanie poprzez zachowanie normatywnych wartości emisji zanieczyszczeń do powietrza.

5.6. Oddziaływanie na powierzchnię ziemi.

Oddziaływania negatywne (bezpośrednie i pośrednie, długoterminowe, stałe):

Za względu na średnio zróżnicowaną rzeźbę powierzchni terenu opracowania (brak znacznych spadków terenu), zmiany ukształtowania powierzchni w wyniku budowy nowych obiektów ograniczone będą do terenów przeznaczonych pod budynki oraz drogi i bezpośrednio w ich otoczeniu.

Oddziaływania pozytywne (bezpośrednie i pośrednie, długoterminowe, stałe):

W związku z faktem, iż na terenie objętym planem nie występują zagrożenia związane z ruchami osuwiskowymi, w projekcie nie wprowadzono regulacji w tym zakresie.

5.7. Oddziaływanie na krajobraz.

Oddziaływania negatywne (bezpośrednie i pośrednie, długoterminowe, stałe):

Omawiany teren zgodnie z zapisami studium znajduje się na obszarze z predyspozycjami dla rozwoju budownictwa mieszkaniowego oraz dla rozwoju wielofunkcyjnego z preferencjami dla rozwoju funkcji mieszkaniowo – usługowych oraz nieuciążliwych funkcji gospodarczych.

Specyficzny krajobraz wynikający z położenia obszaru w pobliżu enklawy leśnej Puszczy Bydgoskiej, obecność zadrzewień i lasów na południu podnosi estetyczno-krajobrazowe walory terenu. Wprowadzenie nowych funkcji w istotny sposób zmieni krajobraz i spowoduje jego dalszą

antropizację w obrębie i w otoczeniu obszaru opracowania. Wystąpi oddziaływanie na krajobraz postrzegany z dróg oraz wiejskich jednostek osadniczych – sąsiednie zabudowania. Nie przewiduje się zatem znaczącego oddziaływania na krajobraz, ponieważ realizacja ustaleń planu nie wpłynie negatywnie na czytelność układu urbanistycznego. W odniesieniu do obszaru objętego opracowaniem szczególne zagrożenie może stanowić lokalizacja obiektów stanowiących nowe dominanty przestrzenne i wysokościowe w miejscach eksponowanych widokowo, nieumiejętne kształtowanie przestrzeni i form architektonicznych połączone z brakiem szacunku dla istniejącej szaty roślinnej oraz realizacja obiektów budowlanych o nieestetycznej formie architektonicznej.

Dla zminimalizowania negatywnego oddziaływania sugeruje się wprowadzić zalecenia dotyczące stosowania zieleni ozdobnej i użytkowej.

Oddziaływania pozytywne (bezpośrednie i pośrednie, długoterminowe, stałe):

W celu zachowania charakteru zabudowy dla terenów zabudowy ustalono regulacje dotyczące m. in. zachowania wysokości zabudowy oraz określono kąt nachylenia połaci dachowych.

5.8. Oddziaływanie na klimat.

Realizacja ustaleń planu na analizowanym obszarze nie spowoduje negatywnego oddziaływania na klimat. Mimo dość intensywnego planowanego programu nowej zabudowy, suma emisji zanieczyszczeń energetycznych i komunikacyjnych wraz z zabudową i drogami w sąsiedztwie nie wywoła zmian odczuwalnych w skali ponadlokalnej i nie wpłynie na efekt cieplarniany. Należy prowadzić dokumentację dotyczącą wprowadzania gazów i pyłów do powietrza. Z kolei obserwowane zmiany klimatyczne, polegające na dużej zmienności zjawisk pogodowych i wzroście średniej temperatury powietrza, częstszym występowaniu zjawisk typu: trąby powietrzne, silne ulewy, gradobicia, ale i również długie okresy bezopadowe, nie mają istotnego związku z planowanym przeznaczeniem analizowanego obszaru. Przyjęte rozwiązania urbanistyczne pozytywnie adaptują obszar planu do postępujących zmian klimatycznych, w szczególności uwzględniają możliwe gwałtowne opady deszczu, lokalne podtopienia, ekstremalne upały i wichury, opracowania systemów odprowadzania deszczówki czy możliwości wchłaniania wód opadowych i roztopowych przez glebę. Przyjęte w planie proporcje pomiędzy terenami zabudowanymi i utwardzonymi, a terenami stanowiącymi powierzchnię biologicznie czynną, nie będą nasilać niekorzystnych skutków ekstremalnych zjawisk pogodowych.

Oddziaływania negatywne (bezpośrednie i pośrednie, długoterminowe, stałe):

Przewiduje się nieznaczny wzrost emisji zanieczyszczeń z ciągów komunikacyjnych powodowanych zwiększeniem ilości samochodów osobowych w związku z nowo projektowanymi terenami budowlanymi. Przewiduje się, że ewentualny niewielki wzrost emisji ciepła do atmosfery nie będzie miał wpływu na klimat lokalny.

Oddziaływania pozytywne (bezpośrednie i pośrednie, długoterminowe, stałe):

Negatywne oddziaływania zminimalizowane zostaną poprzez wprowadzenie zasad w zakresie obsługi komunikacyjnej, zaopatrzenia w gaz oraz zaopatrzenia w ciepło oraz monitorowanie emisji gazów i pyłów do powietrza.

5.9. Oddziaływanie na zasoby naturalne.

Oddziaływania negatywne (bezpośrednie i pośrednie, długoterminowe, stałe):

Na analizowanym obszarze nie ma obiektów podlegających ochronie, ustalonych na podstawie przepisów odrębnych, w tym terenów górniczych, obszarów osuwania się mas ziemnych, obszarów szczególnego zagrożenia powodzią. Nie przewiduje się negatywnego oddziaływania w tym zakresie.

Oddziaływania pozytywne (bezpośrednie i pośrednie, długoterminowe, stałe):

W związku z faktem, iż na terenie objętym planem nie występują zasoby naturalne, w projekcie nie wprowadzono regulacji w tym zakresie.

5.10. Oddziaływanie na zabytki i dobra kultury.

Oddziaływania negatywne (bezpośrednie i pośrednie, długoterminowe, stałe):

Na analizowanym terenie wyznaczono strefę ochrony konserwatorskiej „B”. Występują również obiekty ujęte w ewidencji zabytków.

Oddziaływania pozytywne (bezpośrednie i pośrednie, długoterminowe, stałe):

W przypadku natrafienia podczas robót ziemnych lub budowlanych na obiekt, co do którego istnieje przypuszczenie, iż jest on zabytkiem należy zastosować się do przepisów o ochronie zabytków i opiece nad zabytkami.

5.11. Oddziaływanie na dobra materialne.

Oddziaływania negatywne (bezpośrednie i pośrednie, długoterminowe, stałe):

Przewiduje się, że niekorzystne oddziaływanie na stan dróg i budynków, powodowane przez wzrost poziomu wibracji spowodowanych zwiększeniem ruchu samochodowego nie będzie znaczne.

Oddziaływania pozytywne (bezpośrednie i pośrednie, długoterminowe, stałe):

Porządkowanie ładu przestrzennego następuje poprzez wprowadzenie ustaleń dotyczących funkcji, rodzaju zabudowy, kształtowania układu urbanistycznego oraz standardów urbanistycznych (wskaźnik terenu biologicznie czynnego, wskaźnik intensywności zabudowy, wskaźnik powierzchni zabudowy).

6. PODSUMOWANIE OPRACOWANIA.

6.1. Analiza możliwości zastosowania rozwiązań mających na celu zapobieganie, ograniczanie lub kompensację przyrodniczą negatywnych oddziaływań na środowisko, mogących być rezultatem realizacji projektu planu.

Projekt planu dotyczy wyznaczenia terenów:

- zabudowy mieszkaniowej jednorodzinnej, o symbolu – **MN**;
- zabudowy mieszkaniowej jednorodzinnej z dopuszczeniem zabudowy usługowej, o symbolu – **MN/U**;
- zabudowy usługowej z dopuszczeniem zabudowy mieszkaniowej jednorodzinnej, o symbolu – **U/MN**;
- zabudowy usługowej, o symbolu – **U**;
- rolnej, o symbolu – **R**,
- infrastruktury technicznej – kanalizacja, o symbolu – **K**;
- zabudowy usługowej z terenem zieleni urządzonej z dopuszczeniem parkingu, o symbolu – **U/ZP/KP**;
- dróg publicznych dojazdowych, o symbolu – **KD-D**;
- dróg wewnętrznych, o symbolu – **KDW**;
- ciągu pieszojezdnego, o symbolu – **KX**.

W projekcie planu znajdują się zapisy sprzyjające ochronie środowiska, będące jednocześnie rozwiązaniami ograniczającymi negatywne oddziaływanie na środowisko m.in.:

- ustalono maksymalną powierzchnię zabudowy działki budowlanej;
- minimalny teren biologicznie czynny działki budowlanej;
- maksymalny wskaźnik intensywności zabudowy;
- wprowadzono szereg warunków z zakresu kształtowania zabudowy i jej otoczenia dotyczące gabarytów budynków oraz sposobu lokalizacji na działce budowlanej;
- określono zasady gospodarki wodno-ściekowej oraz określono zasady odprowadzania wód opadowych;
- wprowadzono zapisy w zakresie odpadów komunalnych;
- uściślono przepisy dotyczące podpiwniczania budynków.

Powyższe warunki, zaproponowane w ustaleniach planu znacznie ograniczają negatywny wpływ na środowisko, a zwłaszcza zdrowie ludzi, krajobraz i szatę roślinną. Zasady zabudowy i zagospodarowania terenu określone w projekcie planu będą zapobiegały i ograniczały negatywne oddziaływanie na środowisko.

6.2. Analiza możliwości rozwiązań alternatywnych do rozwiązań zawartych w projektowanym planie wraz z uzasadnieniem ich wyboru.

Projekt planu został opracowany z uwzględnieniem potrzeb wynikających z rozwoju Gminy Sicienko. Uwzględnia wymogi prawne z zakresu ochrony środowiska oraz uwarunkowania wynikające z aktualnego stanu środowiska, z uwzględnieniem zagrożeń naturalnych

i antropogenicznych. Alternatywą byłoby pozostawienie terenu w takim stanie jakim obecnie się znajduje tzn. stanowiącym w większości tereny rolnicze i zabudowane. Najbardziej optymalnym rozwiązaniem jest wprowadzenie obiektów wyznaczonych w projekcie miejscowego planu zagospodarowania przestrzennego, które wzmocnią rozwój funkcji przemysłowej Gminy Sicienko.

Rozwiązania dotyczące ochrony środowiska przyjęte w planie są właściwe, zgodne z obowiązującym prawem, zapewniające rozwój zrównoważony, są również zgodne ze Studium uwarunkowań i kierunków zagospodarowania przestrzennego Gminy Sicienko.

Poszukiwanie rozwiązań alternatywnych istotnych z punktu widzenia ograniczenia oddziaływania na środowisko jest zadaniem trudnym. W niniejszym przypadku nie wprowadza się rozwiązań alternatywnych do wcześniej opisanych, gdyż powyższe propozycje ochrony środowiska w pełni je zabezpieczają i są możliwe do realizacji. Przeznaczenie terenów zostało określone w wyniku analizy potrzeb i możliwości gminy. Zapisy planu umożliwiają takie zagospodarowanie terenu, jakie będzie najkorzystniejsze dla środowiska i z punktu widzenia akceptacji społecznej w momencie jego opracowywania. Sposób zagospodarowania terenu zależy przed wszystkim od warunków przyrodniczych, polityki gminy oraz tendencji demograficzno-ekonomicznych. W związku z powyższym zaproponowanie rozwiązań alternatywnych byłoby nieuzasadnione i sprzeczne z interesem społecznym i jednostkowym.

6.3. Propozycje dotyczące przewidywanych metod analizy skutków realizacji postanowień projektowanego dokumentu oraz częstotliwości jej przeprowadzania.

W związku z faktem, iż polskie ustawodawstwo nie definiuje metod jakimi można byłoby określić skutki planowanego do wprowadzania planu miejscowego, należy odstąpić od przedmiotowej analizy. Bezspornym argumentem jest wprowadzenie na terenie objętym planem wyznaczonych funkcji ze względu na to, iż zgodnie ze Studium analizowany obszar znajduje się na obszarze z predyspozycjami dla rozwoju budownictwa mieszkaniowego oraz dla rozwoju wielofunkcyjnego z preferencjami dla rozwoju funkcji mieszkaniowo – usługowych oraz nieuciążliwych funkcji gospodarczych.

Proponuje się przeprowadzanie alternatywnej oceny skutków poprzez metody bezpośrednie czyli opisanie postępów realizacji zabudowy oraz z zastosowaniem metod pośrednich czyli prowadzenia bilansu zużycia wody, energii elektrycznej, ilości wyprodukowanych ścieków czy wytworzonych odpadów, emisji gazów i pyłów do powietrza. Dane do metod pośrednich dostępne są w Urzędzie Gminy Sicienko.

7. STRESZCZENIE OPRACOWANIA WYKONANE W JĘZYKU NIESPECJALISTYCZNYM.

Celem niniejszej prognozy jest ocena projektu miejscowego planu zagospodarowania przestrzennego w aspekcie ochrony zasobów naturalnych środowiska przyrodniczego i przedstawienie przewidywanych przekształceń środowiska i warunków życia ludzi w wyniku realizacji projektu planu. Analizowany obszar obejmuje swym zasięgiem obszar o powierzchni około 34 ha, położony w części miejscowości Kruszyn, w rejonie ulic Bydgoskiej i Leśnej. Większą część analizowanego obszaru stanowią tereny rolne oraz zabudowa mieszkaniowa jednorodzinna. Gleby posiadają klasę RV, RIVa, RIVb, RIIIb oraz RIIIa. W rejonie analizowanego terenu znajduje się strefa ochrony konserwatorskiej „B” – w północno – wschodniej części oraz dwa obiekty ujęte w ewidencji zabytków – schrony z 1939 roku – elementy linii umocnień Przedmoście Bydgoskie.

Od północy granica terenu objętego opracowaniem przebiega wzdłuż drogi krajowej DK10 – ul. Bydgoska. Cała granica wschodnia i południowa przebiega wzdłuż ulicy Leśnej, przy czym granica południowa sąsiaduje bezpośrednio z terenem lasu sosnowego, w którym znajdują się również schrony będące elementem linii umocnień Przedmoście Bydgoskie. Granica zachodnie przebiega wzdłuż drogi gminnej znajdującej się w sąsiedztwie terenów uprawnych.

Na analizowanym obszarze nie występują znaczne wzniesienia czy wgłębienia terenu, nie wstępują pomniki przyrody czy obszary chronionego krajobrazu. Na analizowanym terenie nie wyznaczono strefy ochrony archeologicznej.

Obszar objęty opracowaniem nie jest obszarem chronionym przyrodniczo. Aktualnie zdecydowaną część obszaru objętego sporządzanym planem stanowią tereny niezabudowane – pola uprawne oraz tereny zabudowy mieszkaniowej jednorodzinnej. Pozostałą część stanowią nieużytki z nielicznymi zadrzewieniami np. w części południowo – zachodniej oraz środkowo – wschodniej. Otoczenie terenu objętego planem stanowią obszary terenów rolnych na wschodzie i północy oraz zabudowa jednorodzinna głównie na wschodzie i północnym – wschodzie. Lasy występują głównie na południu. Wzdłuż drogi krajowej DK10 znajduje się stacja benzynowa oraz zakład GRAFORM zajmujący się produkcją form, narzędzi specjalnych i przetwórstwem tworzyw sztucznych.

Najbliżej zlokalizowane obszary podlegające ochronie, zgodnie z zapisami ustawy z dnia 16 kwietnia 2004 r. o ochronie przyrody, znajdują się w znacznej odległości (do 10 km – zgodnie z danymi zawartymi na stronie internetowej <http://geoserwis.gdos.gov.pl/mapy/>) od granic terenu objętego opracowaniem i są to:

- Rezerwaty:
 - Kruszyn, w odległości ok. 2,19 km;
 - Hedera, w odległości ok. 5,03 km;
 - Las Minikowski, w odległości ok. 5,79 km;
 - Łąki Ślesińskie, w odległości ok. 9,38 km.

- Nadwiślański Park Krajobrazowy, w odległości ok. 8,88 km.
- Obszary Chronionego Krajobrazu:
 - Wydm Kotliny Toruńsko-Bydgoskiej część wschodnia i zachodnia, w odległości ok. 4,25 km;
 - Zalewu Koronowskiego, w odległości ok. 7,00 km.
- Natura 2000 Obszary Specjalnej Ochrony:
 - Dolina Środkowej Noteci i Kanału Bydgoskiego, w odległości ok. 0,37
- Natura 2000 Specjalne Obszary Ochrony:
 - Dolina Noteci, w odległości ok. 370 m;
 - Równina Szubińsko-Łabiszyńska, w odległości ok. 9,11 km;
- użytki ekologiczne, najbliższy w odległości ok. 2,39 km;
- pomniki przyrody, najbliższy w odległości ok. 0,64 km.

Warto zwrócić uwagę, iż teren objęty opracowaniem stanowi w znacznej części tereny rolne oraz tereny zabudowane. Przez około 20% terenu objętego opracowaniem, przebiega korytarz ekologiczny Bory Tucholskie – Dolina Noteci (KPn-17A), od południa sąsiaduje z korytarzem – Dolina Noteci – GKPN-17.

Z dokonanej w prognozie analizy i oceny wpływu realizacji ustaleń projektu planu na poszczególne elementy środowiska wynika, że realizacja ta może powodować powstawanie pewnych nieznaczących negatywnych skutków dla środowiska przyrodniczego, opisanych powyżej.

Zmiany, które wystąpią na tym terenie, w związku z wprowadzeniem nowych funkcji przestrzennych, będą jedynie wiązały się z ubytkiem terenów użytków rolnych, spowodowanym pracami budowlanymi i remontowymi. Zmiana sposobu użytkowania wpłynie zarówno pozytywnie jak i negatywnie na jakość środowiska przyrodniczego.

Rozwiązania funkcjonalno – przestrzenne określone w projekcie planu zapewniają prawidłowe funkcjonowanie środowiska, niemniej jednak realizacja projektu planu prowadzi do przekształcenia obecnego użytkowania oraz stanu środowiska przyrodniczego. Przekształcenia środowiska są nieuniknione dla każdego rodzaju zainwestowania. Należy zaznaczyć, że tereny objęte projektem planu znajdują się w bezpośrednim sąsiedztwie drogi krajowej ul. Bydgoska i innych dróg lokalnych.

Zagospodarowanie terenu jakie wprowadza projekt planu nie spowoduje znaczących oddziaływań na środowisko skutkujących potrzebą określania kompensacji przyrodniczej, a także nie przewiduje się transgranicznego oddziaływania na środowisko.

8. ZAŁĄCZNIKI

Oświadczenie autora, o spełnieniu wymagań, o których mowa w art. 74a ust. 2 ustawy z dnia 3 października 2008 r. *o udostępnianiu informacji o środowisku i jego ochronie, udziale społeczeństwa w ochronie środowiska oraz o ocenach oddziaływania na środowisko.*